

# Skötselanvisning

Här finner du utförlig information, instruktioner och skötselanvisningar till din nya bostad. För att garantin ska gälla är det viktigt att skötselanvisning för respektive produkt följs. Typ och kulör på exempelvis kakel och tapeter beror på vilka inredningsval du har gjort och anges därför inte här. För information om garantier och felanmälan, se under rubrik Felanmälan.

## **1. Värme och sanitet**

- 1.1 Rumstemperatur i bostaden
- 1.2 Kök och badrum
- 1.3 Blandare, avstängning av vatten och varmvattenmätning

## **2. EI**

- 2.1 Elektricitet och jordfelsbrytare
- 2.2 TV, telefon och dator
- 2.3 Komfortelgolvvärme i våtrum
- 2.4 Brandvarnare
- 2.5 Kodlås
- 2.6 Laddningsuttag elbil

## **3. Ventilation**

- 3.1 Ventilation

## **4. Vitvaror**

- 4.1 Spiskåpa/Spisfläkt
- 4.2 Spishäll och ugn
- 4.3 Kylskåp och frys
- 4.4 Diskmaskin
- 4.5 Mikrovågsugn
- 4.6 Tvättmaskin och torktumlare

## **5. Golv, väggar och tak**

- 5.1 Kakel och klinker
- 5.2 Parkettgolv
- 5.3 Tapeter och målade ytor
- 5.4 Att sätta upp saker på väggen/i taket

## **6. Inredning**

- 6.1 Köksinredning
- 6.2 Dörrar och garderober
- 6.3 Fönster och fönsterbänkar
- 6.4 Lås, nycklar och posthantering

## **7. Yttre miljö**

- 7.1 Fasaden
- 7.2 Balkong, uteplats och terrass

## **8. Leverantörsregister**

## **9. Felanmälan**

- 9.1 Garantier och rutiner för felanmälan i din bostad
- 9.2 Felanmälan år 1-2

# I. Värme och sanitet

## I.1 Rumstemperatur i bostaden

### **Uppvärmning**

Huset har en central frånluftsvärmepump. Frånluften från lägenheterna passerar genom en värmeväxlare som är ansluten till en värmepump. I systemet tas alltså husets varma frånluft tillvara och används för att värma vatten till radiatorkretsen och tappvarmvatten. Härifrån leds uppvärmt vatten ut till respektive lägenhet och husets radiatorkrets.

När den återvunna värmen inte räcker till kompletteras systemet med fjärrvärme. Radiatorerna har även en termostatventil som känner av rummets temperatur. Det är viktigt att den inte täcks över för att känselkroppen ska kunna känna av rätt temperatur. När temperaturen i rummet nått upp till den förinställda temperaturen stänger termostaten tillförseln av varmt radiatorvatten. När detta inträffar blir radiatorn varm upptill och kall nedtill, för att sedan övergå till helt kall, vilket är fullt normalt.

Termostatventilens funktion avseende frysskyddsläget får inte sättas ur funktion. Vrids termostaten helt i bottenläge och vattenflödet stoppas kan radiatorn frysa sönder med påföljden att vattenläckage uppstår i bostaden.

### **Filter**

Bakom radiatorerna i sov- och vardagsrum finns ett luftfilter där uteluften renas. Skötselanvisningar för filtret finns under avsnitt "Ventilation".

### **Kalla radiatorer**

Är radiatorn kall, trots att termostatventilen är öppen och rummet fortfarande känns kallt, kan det bero på luft i radiatorkretsen. Vid uppvärmning av kallt vatten frigörs syre. Ibland måste man därför tömma radiatorerna på överflödigt luft så att inte vattencirkulationen i radiatorkretsen hindras. Det kallas att man luftar radiatorerna.

Värmesystemets uppbyggnad med automatisk avgasningsutrustning, placerad i fjärrvärmeundercentralen, medför att luftning måste ske av Bostadsföreningens fastighetsskötare.

Du som boende ombedes att kontakta Bostadsföreningens fastighetsskötare för luftning av bostadens radiatorer vid eventuella luftningsproblem.

### **Vanliga frågor som rör rumstemperaturen**

#### *Vistelsezon*

Vistelsezonen i rummet begränsas av två horisontella plan, ett på 0,1 meter höjd över golvet ett annat på 2,0 meter höjd över golvet, samt vertikala plan 0,6 meter från yttervägg eller annan yttre begränsning, dock vid fönster och dörr 1,0 meter.

*Hur varmt ska det vara i min bostad?*

Den dimensionerade rumstemperaturen vintertid är 21°C i vistelsezonen. Varje grads ökning av inomhustemperaturen ger en ökning av energianvändningen med cirka fem procent. Temperaturhöjningen medför en ökad driftkostnad.

*När sätts värmen igång?*

Värmesystemet anpassar framledningstemperaturen till radiatorerna efter rådande utomhustemperatur. Er fastighetsskötare anpassar inställningen av framledningstemperaturen efter de lokala förutsättningarna för varje byggnad. Beroende på förutsättningarna sätts värmen igång när utomhustemperaturen går ner till emellan 15°C och 18°C.

*Det har varit kallt ute länge varför är då inte radiatorn särskilt varm?*

Framledningstemperaturen till radiatorerna håller olika temperaturer beroende på vad det är för utomhustemperatur. Är det exempelvis 10°C ute så är framledningstemperaturen 30°C. Då upplevs radiatorns yta som lummig men den är tillräckligt varm för att lägenhetens rumstemperatur i vistelsezonen skall hålla 21°C.

I din bostad tillförs bostadens friskluft genom tilluftsdon som är placerade bakom radiatorerna. Tilluftsdonen har ett filter som filtrerar uteluften. Radiatorn värmer upp den tillförda uteluften samtidigt som luften har en avkylande effekt på radiatorn. Detta kan kännas vid den nedre delen av radiatorn och gör även att golvet precis under tilluftsdonet kan upplevas kallt, vilket är helt normalt. Rengör filtret till tilluftsdonet en gång i kvartalet enligt skötselanvisning under rubrik Ventilation.

*Det är kallt ute men min radiator är ändå sval, varför då?*

Radiatortermostaten känner av när rummet når rätt inomhustemperatur och stänger då automatiskt av radiatorn. Radiatorn kan därför upplevas som kall när det är 21°C i rummet.

*Hur gör jag för att mäta inomhustemperaturen i min bostad?*

Du mäter rumstemperaturen i lägenheten i mitten av rummet på en meters höjd över golvet. Att mäta vid en yttervägg eller vid en fönsterbänk ger ett felaktigt mätresultat.

*Vad gör jag om inomhustemperaturen är lägre än 21°C och radiatorn trots det är kall?*

Är den uppmätta inomhustemperaturen lägre än 21°C så kontrollera först hur det är möblerat vid radiatorerna. Det är viktigt att radiatortermostaten och radiatorn inte skymms av möbler eller täcks över med gardiner eller elementskydd. Möbler och dylikt framför radiatorn hindrar värmen från att sprida sig i rummet, vilket gör att radiatortermostaten avläser en högre rumstemperatur än det är i rummet och radiatorn stängs av.

*JMs rutin om fel uppstår i någon enskild radiator eller i värmesystemet*

Din fastighetsskötare kommer och mäter inomhustemperaturen i lägenhetens vistelsezon. Skulle temperaturen vara lägre än 21°C kontrolleras det att tilluftsdonen vid fönstren är öppna och rätt monterade samt att inga möbler står framför radiatorn

eller radiatortermostaten. Det kontrolleras även att det inte är luft i radiatorn eller att radiatortermostaten har hakat upp sig på grund av smuts. Skulle det fortfarande vara för låg rumstemperatur i lägenheten tittar man på eventuella åtgärder i de centrala delarna av värmesystemet för att komma tillrätta med problemet.

*Exempel på radiatortermostat*

Är radiatortermostaten fullt öppen ger det en temperatur på 21°C i rummet. Önskas en lägre temperatur går det att sänka efter eget tycke.

## I.2 Kök och badrum

### **Toalettstol, handfat och badkar**

Toalettstol och handfat måste rengöras regelbundet. Använd toalettborste och rengöringsmedel när du rengör toalettstolen. För handfat och badkar används en mjuk borste, t ex en diskborste. Tänk på att starkare rengöringsmedel ofta är skadliga för miljön och polerande medel förstör ytskiktet på porslinet. Tänk på att endast toalettpapper kan spolat ner i wc-stolen, eftersom det löser upp sig vid kontakt med vatten. Om du spolat ner exempelvis pappershanddukar kan det bli stopp i systemet. Porslinet i handfat och wc-stol tål inte alltför höga temperaturer. Att tömma vatten varmare än 60°C i en wc-stol kan orsaka sprickor i porslinet. Smörj även alla rörliga delar på duschväggarnas gångjärn en till två gånger per år. Vid eventuellt framtida byte av wc-stol ska stolen limmas med hänsyn till tätskikt och krav på ljudisolering.

### **Avlopp och vattenlås**

Avloppsrören i kök och badrum har ett vattenlås för att förhindra dålig lukt från avloppet. Vattenlås och golvbrunn rengörs enligt anvisningar en gång i kvartalet, se <https://www.jm.se/bostader/att-kopa-nytt/underhall-av-din-jm-bostad/> eller på din bostadsrättsförenings hemsida.

Var noga med att sätta tillbaka golvbrunnsinsatsen enligt anvisningarna för att undvika lukt. Om vattenlåsen torkar ut (t.ex. när du är bortrest) kan dålig lukt uppstå. Spola då rikligt med vatten i golvbrunn, wc, handfat och köksvask. Om lukten inte försvinner efter några timmar kan det vara något fel i systemet. Håll inte stekfett i köksavloppet eftersom avloppsrören då sätts igen. Stekfettet torkas upp med exempelvis hushållspapper och kastas i soporna.

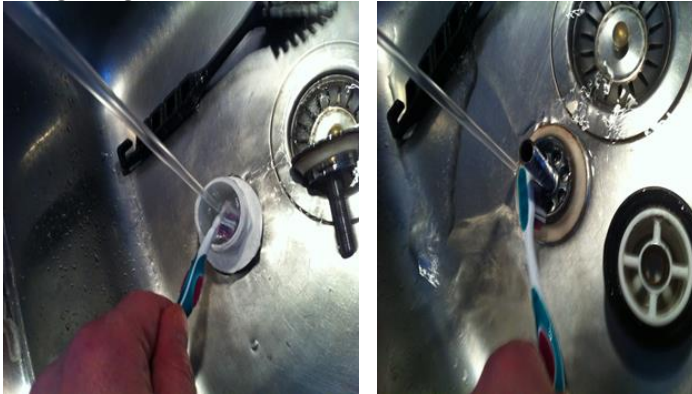
### **Handdukstork**

För att ta bort smuts, kalkfläckar och avlagringar från din handdukstork, räcker det för det mesta att torka med ett mildt rengöringsmedel som du sedan torkar bort med fuktig trasa. Torrtorka med trasa eller frottéhandduk. Tänk på att kromade eller färgade ytor samt ytor av metall lätt skadas av syra, stålull och rengöringsmedel med ammoniak eller slipmedel.

**Exempelbilder;  
Skötsel av bräddavlopp samt vattenlås i tvättställ.  
Demontera vattenlås.**



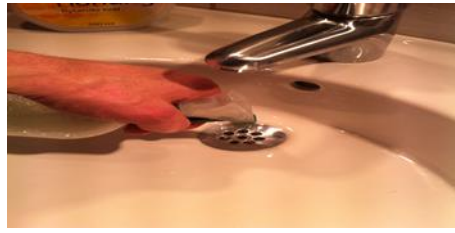
**Rengöring av silventil.**



**Rengör och återmontera.**



**Spruta på rikligt med en blandning av ättikspirt och citronsyra.**



## **1.3 Blandare, avstängning av vatten och varmvattenmätning**

I bostadens badrum och kök finns blandare där varm- och kallvatten blandas i en kran. Blandarna är energieffektiva för att undvika onödig vattenåtgång. I ett flerbostadshus kan det ibland bli långa ledningsdragningar, varför det kan dröja en stund innan vattnet uppnår önskad temperatur. Av säkerhetsskäl har varmvattnet en inställd maxtemperatur.

### **Rengöring**

Förkromade ytor rengörs regelbundet och lättast med flytande rengöringsmedel eller tvällösning. Kalkfläckar kan avlägsnas med utspädd hushållsättika som torkas bort med en fuktig trasa. För att undvika repor på förkromade ytor, använd aldrig skurmedel, stålull eller rengöringsmedel med polerfunktion. Undvik även sura och alkoholhaltiga rengöringsmedel.

### **Skvallerrör**

Från schakten/fördelarskåp finns ett "skvallerrör" som mynnar ut i badrum eller wc. Syftet med röret är att snabbt upptäcka eventuellt läckage i schaktens fördelarskåp och förhindra omfattande och dyra saneringsarbeten efter läckage. Om det kommer vatten ur skvallerröret måste vattnet i fastigheten omedelbart stängas av och felanmälan göras.

### **Avstängning av vatten**

Om bostaden råkar ut för ett vattenläckage ska du omgående stänga av vattnet! Detsamma gäller när arbete utförs på blandare eller andra vattenanslutningar. Huvudavstängningsventiler för hela trapphuset finns på varm- och kallvattenrören i trapphuset/i källaren. I din bostad finns det även avstängningsventiler för vatten placerade badrum och kök.

### **Individuell varmvattenmätning**

I varje lägenhet är en varmvattenmätare monterad i rörschaktet. Vattenförbrukningen kan läsas av direkt på dess räkneverk. Vattenmätarna är dessutom utrustade för trådlös avläsning till ett i fastigheten uppbyggt mätvärdesinsamlingssystem. Det avlästa mätvärdet blir underlag för utdebitering av varje lägenhets varmvattenförbrukning och kostnad. Mätningen startar från det att man har flyttat in i sin lägenhet.



## 2. El

### 2.1 Elektricitet och jordfelsbrytare

Varje lägenhet har ett elcentralskåp, där all el kommer in i bostaden. Från skåpet leds sedan elen ut i din lägenhet. Huvudsäkring för din lägenhet sitter i ditt elcentralskåp. Varje lägenhets elcentralskåp har ytterligare en huvudsäkring i husets centrala elrum. Detta innebär att huvudsäkring i husets elrum i vissa fall kan lösa ut före den enskilda lägenhetens huvudsäkring. För att åter få ström måste båda huvudsäkringarna vara tillslagna.

I bostadens elcentralskåp finns även automatsäkringar, grupperade efter funktion och placering. Observera att automatsäkringarna ersätter den äldre typen av säkringar som skruvades fast. När automatsäkringen är tillslagen pekar brytaren uppåt, om säkringen löser ut pekar brytaren neråt. Säkringen behöver inte bytas utan återställs genom att trycka upp brytaren igen. Exakt var varje säkring är kopplad framgår av ett schema som finns på insidan av luckan till elcentralskåpet. Om en automatsäkring löser ut ska du ta reda på orsaken innan säkringen slås på igen.

Elmätare är placerade i husets el-rum alternativt i respektive våningsplans el-nisch. Kontakta ansvarig i föreningen om du vill läsa av din mätarställning eller få tillträde till husets huvudsäkringar. Din elleverantör fjärravläser din elförbrukning.

#### **Eluttag och belysning**

El och belysning i din bostad installeras av en behörig elektriker. Alla rum tänds och släcks med en strömbrytare som sitter på väggen vid eller i rummet.

Eluttagen är placerade enligt ritningen som gäller för din bostad. De armaturer som installerats finns angivna i armaturförteckningen i detta avsnitt.

Belysningsarmaturer till badrum och klädkammare ingår i din bostad. I övriga rum finns uttag där du själv får sätta upp belysning. Om du har spotlights under skåp, tänk på att inte sätta in en lampa med högre effekt än 10 W eftersom lampan då blir för varm. Det finns flera typer av spotlights, vilka har olika lampor som byts på olika sätt.

Strömbrytare och eluttag bör regelbundet kontrolleras så att dessa är hela. En spräckt strömställare eller ett spräckt eluttag kan betyda direkt livsfara. Alla eluttag är jordade, använd därför alltid godkända jordade elkontakter.

Dubbelisolerade apparater, exempelvis elvisp och hårtork, kan även anslutas till jordade uttag. Apparaterna är då märkta med en dubbelkvadrat, ett så kallat FI-märke.

De flesta eluttag har enfasanslutning. Till vissa apparater med hög effekt, exempelvis spis, kan tre faser utnyttjas.

## Elarbeten och säkerhet i hemmet

Elarbeten ska alltid utföras av en auktoriserad elektriker, både ur säkerhets- och försäkringssynpunkt. Tips om elsäkerhet i hemmet finns att hämta hos Elsäkerhetsverket ([www.elsakerhetsverket.se](http://www.elsakerhetsverket.se)). Belysning och övrig elektrisk utrustning som du installerat ansvarar du själv för.

### Jordfelsbrytare

I elcentralskåpet finns en jordfelsbrytare som har till uppgift att bryta strömmen om det uppstår ett jordfel i någon elektrisk apparat. Samtliga eluttag, inklusive kyl och frys, är petsäkra och anslutna till jordfelsbrytaren för att öka säkerheten. Använd därför alltid godkända jordade el-kontakter i uttagen. Jordfelsbrytaren har en testknapp som används för att kontrollera om jordfelsbrytaren fungerar som den ska. När knappen trycks in ska jordfelsbrytaren lösa ut. Återställ jordfelsbrytaren igen efter kontrollen. Kontrollen bör göras med högst sex månaders intervall.

Följande åtgärder rekommenderas när jordfelsbrytaren löser ut:

1. Sätt jordfelsbrytaren i "till-läge". Om den inte löser ut igen tyder det på en tillfällig störning som var övergående.
2. Om jordfelsbrytaren löser ut direkt efter tillslaget finns det en felkälla någonstans i bostaden. Slå då av alla automatsäkringar i elcentralskåpet.
3. Sätt jordfelsbrytaren i "till-läge" igen. Om jordfelsbrytaren löser ut innan några automatsäkringar återställts finns felet i elcentralskåpet, kontakta JM Kundtjänst Bostad (under garantitiden) eller en behörig elektriker direkt (efter garantitidens utgång). Annars gå vidare till nästa punkt.
4. Återställ nu en automatsäkring i taget tills jordfelsbrytaren löser ut på nytt. Felet är nu lokaliserat till den säkringsgrupp som återställdes till nätet sist i ordningen.
5. Dra ut alla stickproppsanslutna apparater inklusive alla lampputtagsansluta apparater som hör till denna grupp. Sätt därefter jordfelsbrytaren i "till-läge" igen. Löser jordfelsbrytaren ut omedelbart så finns felet i den fasta elinstallationen. Kontakta JM Kundtjänst Bostad (under garantitiden) eller en behörig elektriker direkt (efter garantitidens utgång). Annars gå vidare till nästa punkt.
6. Anslut en apparat i sänder till uttagen tills jordfelsbrytaren på nytt löser ut. Det är sannolikt att den sist anslutna apparaten är felaktig. Låt nu en fackkunnig person undersöka och reparera apparaten.



På bilden till vänster ser du ett exempel på en jordfelsbrytare. Jordfelsbrytaren på bilden är ställd i läge "på" då brytaren pekar uppåt. I fränslaget läge pekar strömbrytaren nedåt.

## 2.2 TV, telefon och dator

Det finns ett avtal mellan din bostadsrättsförening och Telia om installation av bredband i din bostad. Bredbandsnätet består av en så kallad Triple Play-funktion som levererar Digital-TV, telefon och Internetanslutning.

Följande ingår:

- Bredbandstelefon och telefonfördelare.
- Internetanslutning med en hastighet på 100/100 Mbit per sekund.
- TV-abonnemang "Lagom".
- 1 st. Telia Digital-TV box tillhör din bostadsrättsförening
- 1 st. bredbandswitch som även stödjer trådlöst internet som tillhör din bostadsrättsförening.

Du som boende kan beställa högre hastigheter på internet, du kan beställa fler TV-kanaler/TV-paket samt tjänster på din bredbandstelefon.

Se [www.telia.se/fiber](http://www.telia.se/fiber) för aktuellt erbjudande och priser för privathushåll.

### IT-skåp

I de flesta bostäderna är IT-skåpet placerat i klädkammaren eller i hallen bredvid el-centralen. I IT-skåpet finns en panel med numrerade uttag, en så kallad Patchpanel. I din Patchpanel bestämmer du själv vilken funktion nätverksuttagen i respektive rum ska ha.

När du flyttar in är vissa uttag i sovrum, vardagsrum och kök redan aktiverade enligt information på insidan av IT-skåpet, men du kan alltså flytta och ändra fritt till andra uttag.

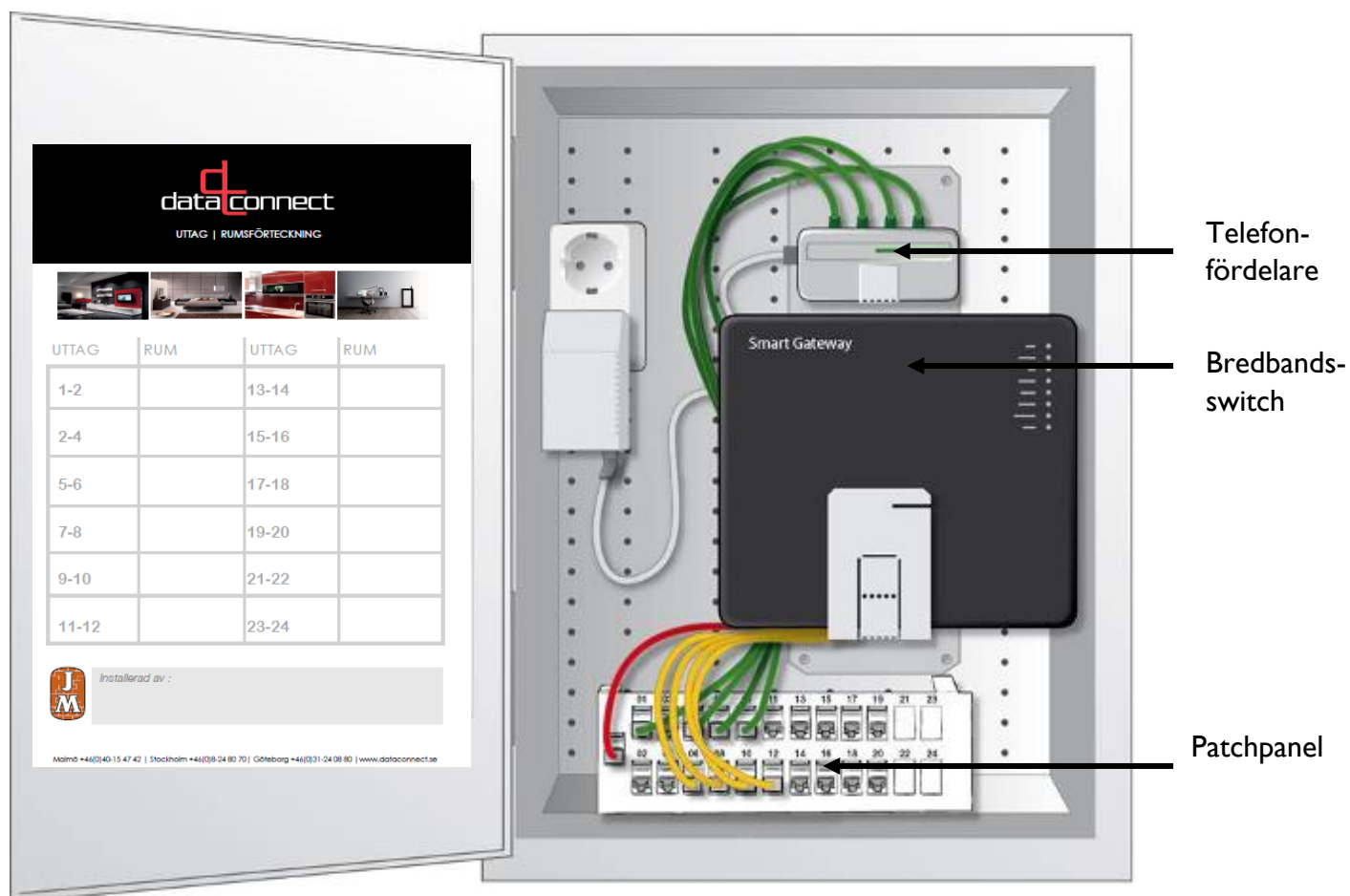
Bredbandsswitchen (Gateway) kan även fungera som trådlös router. Eftersom anslutningen är trådlös påverkas signalstyrkan av omgivningen. Du kan uppleva att du ibland tappar din trådlösa anslutning, eller att du inte har någon av olika anledningar. När många i samma lägenhet/hushåll är anslutna samtidigt kan hastigheten försämrast när ni surfar eller laddar filer.

Den trådlösa uppkopplingen påverkas av yttre faktorer. Nedan finns några tips på hur du kan förbättra ditt trådlösa nätverk:

- Avståndet mellan router och dator. Ju längre avstånd desto svagare blir signalstyrkan, och därmed hastigheten.
- Betongväggar, sten eller metall kan försämma den trådlösa signalstyrkan. Testa att flytta utrustningen närmare routern och se om det sker förändring.
- Ha inte andra elektriska produkter såsom TV, radio och trådlösa telefoner i närheten av Bredbandsswitchen/"routern", eftersom signalstyrkan för ditt trådlösa nätverk kan då påverkas
- Installera ytterligare en bredbandsswitch/"router" i ett rum närmare den plats där du vill ha trådlös anslutning, den fungerar som en förstärkare.

Du är välkommen att kontakta Telia Support 90 200 för hjälp med felsökning och support.

## Exempel, IT-skåp



Följande färger gäller för kablarna i IT-skåpet:

Telefon:

**Grönt uttag Bredbandsswitch**


TV och dator:

**Gult uttag Bredbandsswitch**

Inkommande fiber:

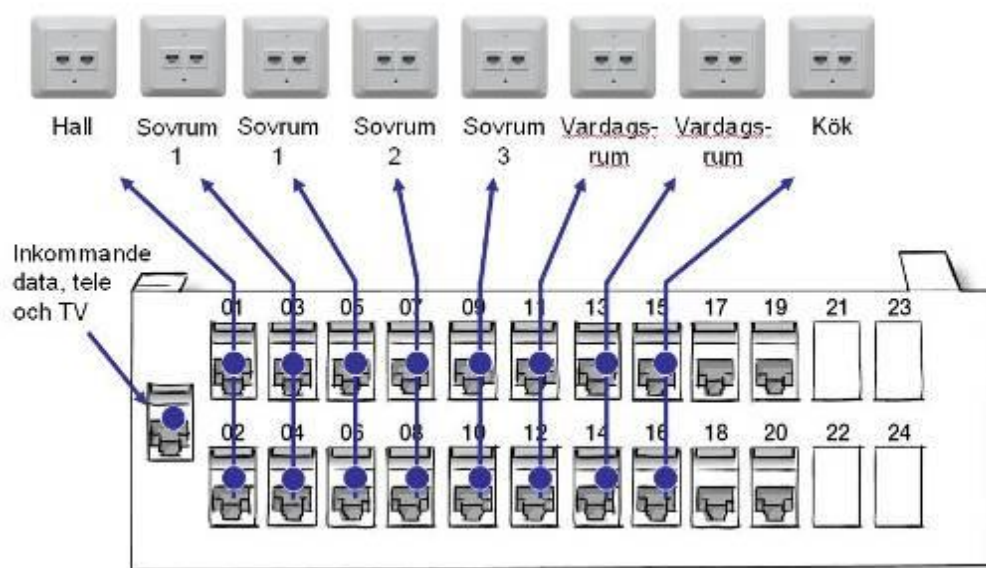
**Rött uttag Bredbandsswitch (ska inte flyttas)**

## Begreppsförklaring IT-skåp

CatX-kabel	"Kategori XX kabel" är en standardiserad kopparkabel för nätverksöverföring. Kabeln förmedlar exempelvis digital-TV-, bredbandstelefon- och datasignaler i ett nätverk.
Digitalbox	Omvandlar den digitala TV-signalen till en analog signal. Digitalboxen behövs för att analoga TV-apparater ska kunna visa digitala signaler. Digitalboxen är tillverkad för Telias TV-tjänster. En digitalbox från andra leverantörer (exempelvis ComHem, Boxer, Viasat eller digitalbox inbyggd i TV) går ej att använda. Varje TV-apparat måste ha en egen digitalbox.
Media och Triple-play	Begreppet "media" innebär i detta sammanhang: TV, telefon och dator, vilket även kallas Triple-play.
Patchpanel (korskopplingspanel)	En kopplingspanel med RJ45-uttag för flexibel uppkoppling av olika media i olika uttag i respektive rum.
Nätverkskabel	En Cat5e-kabel med RJ45-kontakter i var sin ände. Kabeln används i Patchpanelen för att förbinda inkommande media med önskat uttag. Samma typ av kabel används för att ansluta utrustningen för de tre tjänsterna i respektive rum.
RJ45-uttag	<p>Ett mediauttag som används för anslutning av TV, telefon och Internet. Bilden nedan till vänster visar en uttagslock med 2 st. RJ45-uttag. Bilden nedan till höger visar hur kontakten RJ45 på en Cat5e-kabel ser ut.</p> 
Telefonfördelare	En fördelare som möjliggör att du kan koppla in upp till fyra telefoner till samma telefonnummer samtidigt.
Bredbandsswitch	Fördelar inkommande signal till TV, telefon och dator. Bredbandsswitchen kan även fungera som en trådlös router. 4 utgångar, gula kablar, för TV eller data.

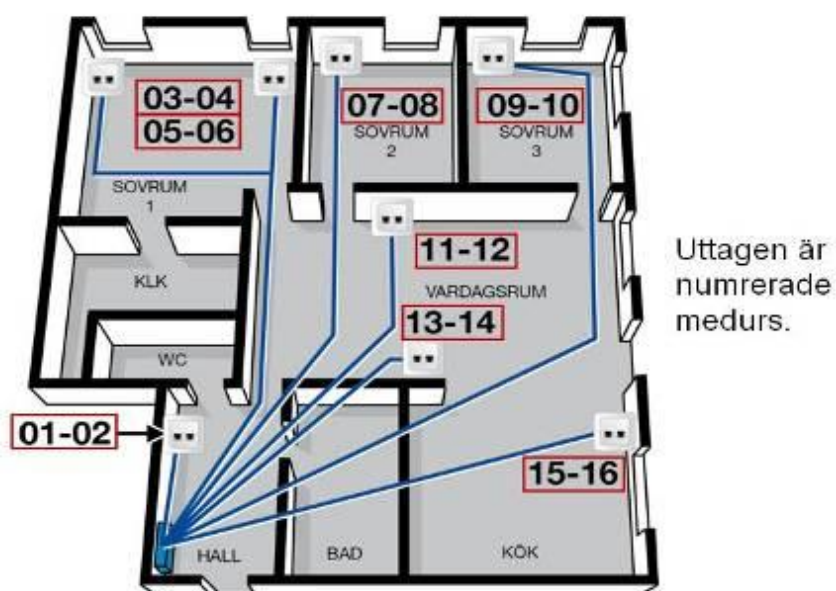
### Exempel, Patchpanel:

De numrerade uttagen på din Patchpanel kan till exempel vara placerade enligt nedan.



Genom att exempelvis koppla in nätverkskabeln från det gula uttaget i Bredbandsswitchen till uttag 09 i Patchpanelen får du TV eller internet i ditt multimediauttag med nummer 09 i sovrums 3.

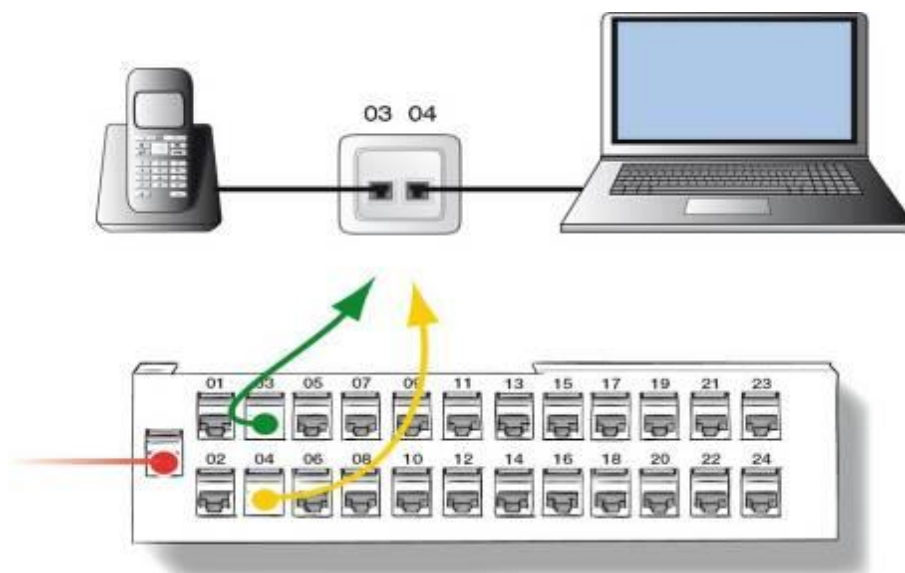
### Exempel på numrering av uttag i lägenhet:



**Funktionerna kan alltså flyttas ”hur som helst”**



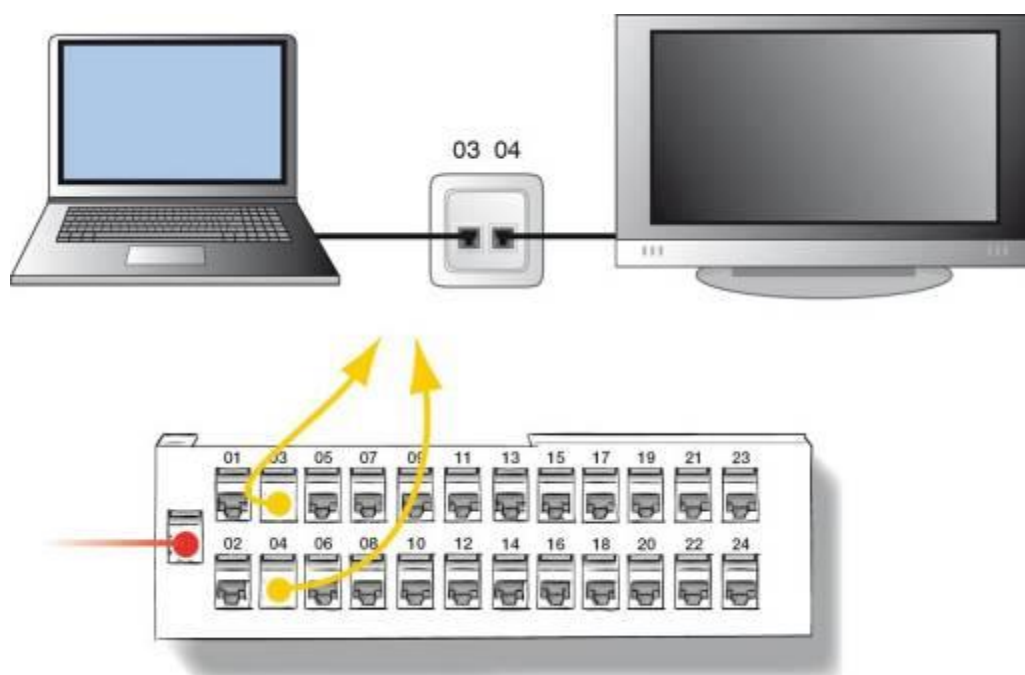
**Telefon och en dator kopplat i sovrummets uttag:**



Kablarna kopplas i IT-skåpet från Bredbandsswitchen. Gult uttag för dator, TV eller grönt uttag för telefoni till Patchpanelen för att välja funktion på uttagen i respektive rum.

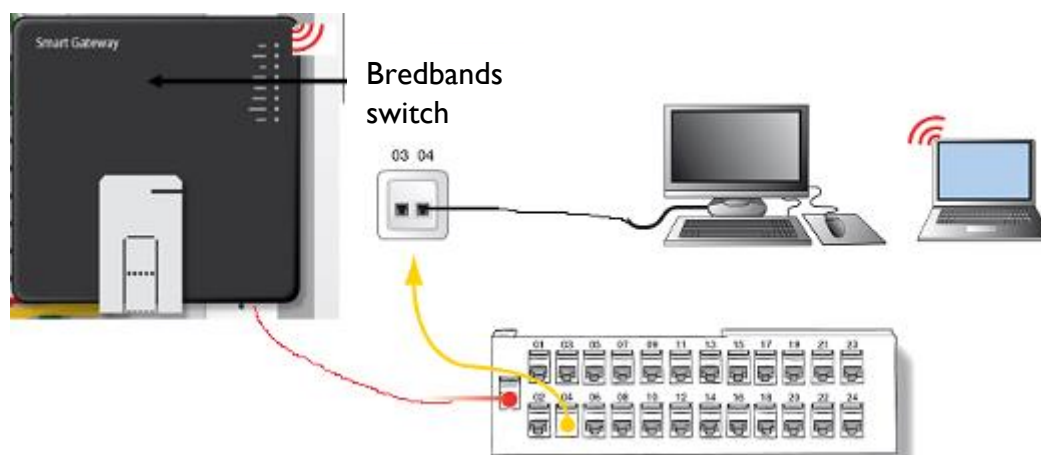


### Dator och TV kopplat till sovrummets uttag:

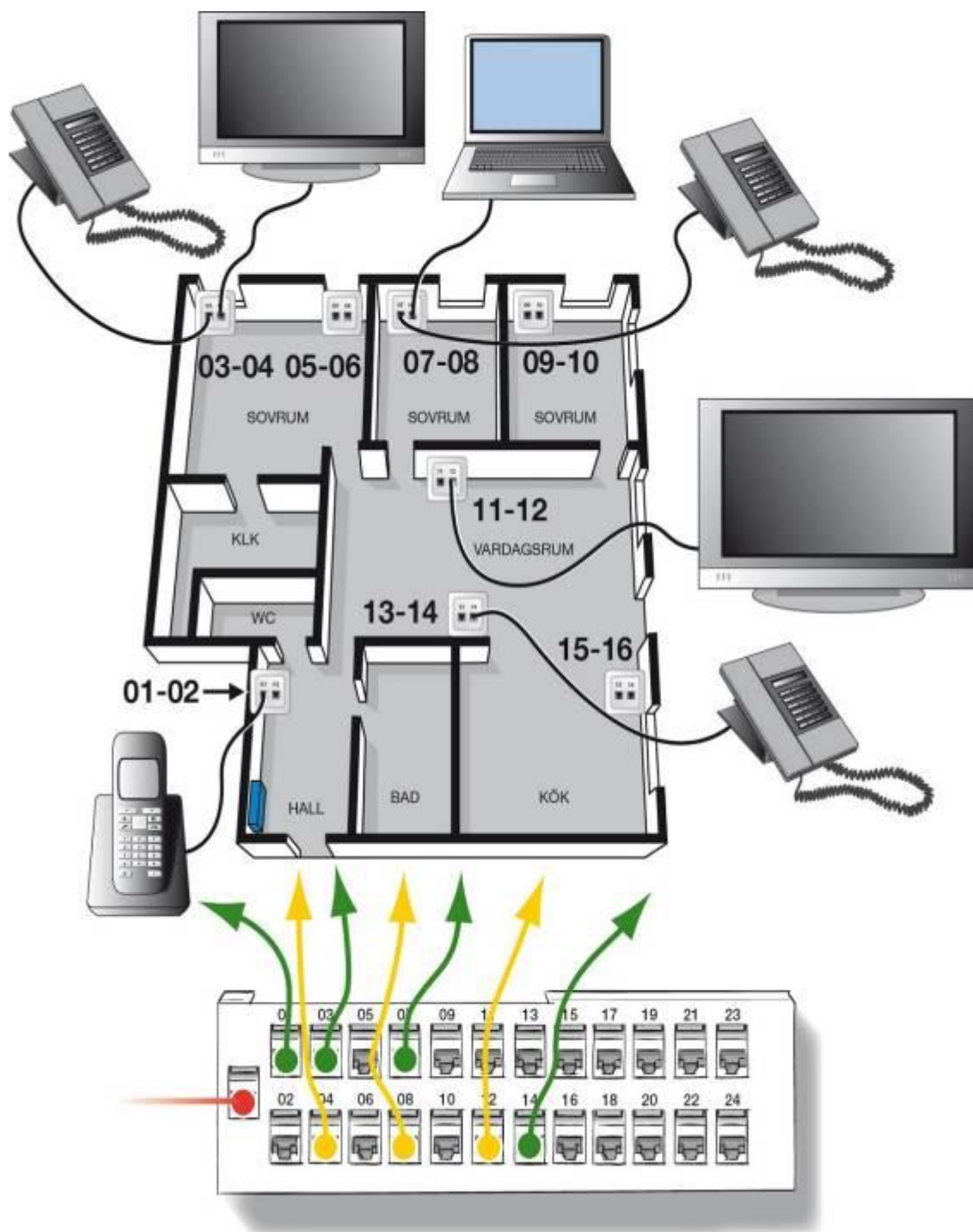


Kablarna kopplas i IT-skåpet från Bredbandsswitchen. Gult uttag för dator, TV eller grönt uttag för telefoni till Patchpanelen för att välja funktion på uttagen i respektive rum.

### Inkoppling av en dator samt trådlöst internet:



**Exempel bostad med två TV-apparater, en dator och fyra telefoner:**



Kablarna kopplas i IT-skåpet från Bredbandsswitchen. Gult uttag för dator och TV. Grönt uttag för telefoni.

## 2.3 Komfortelgolvvärme i våtrum

Komfortelgolvvärme, med el som energikälla, är ett inredningsval och ingår inte som original i lägenheterna.

Syftet med komfortelgolvvärmens är att klinkergolvet inte ska upplevas kallt men det är inte avsett som värmekälla. Bostadens uppvärmningsbehov tillgodoses via radiatorer.

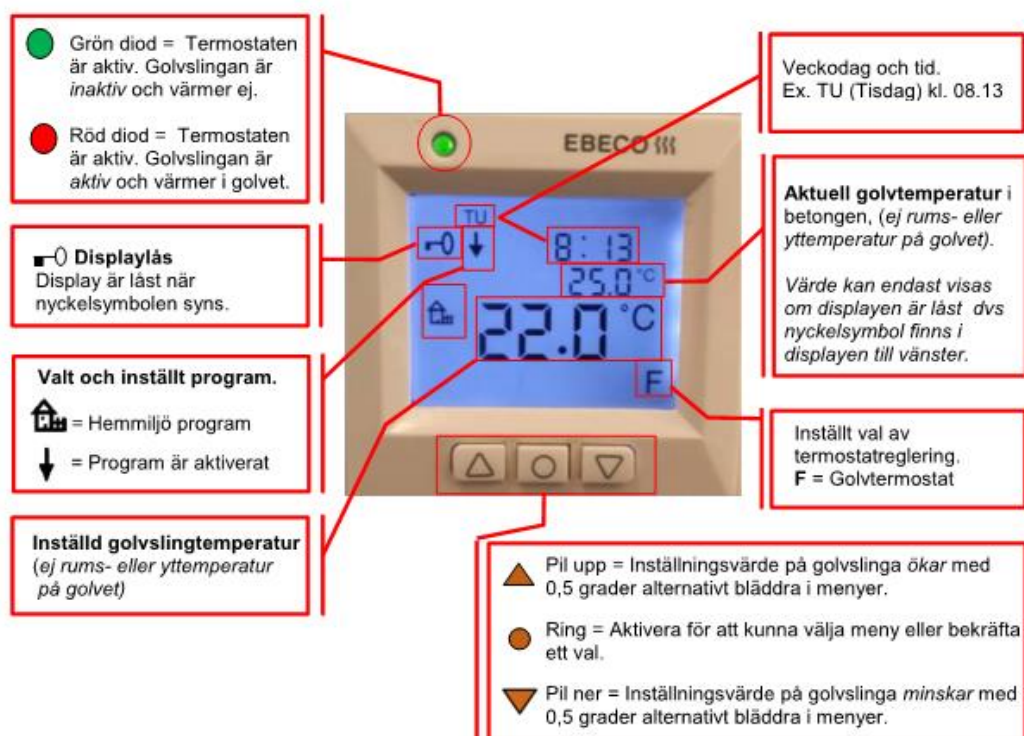
Komfortelgolvvärmens regleras med en termostat. Den är förprogrammerad avseende temperatur och tidsintervaller för att optimera effekten, se leverantörens skötselanvisningar. Elförbrukning går på hushållselen.

Komfortelgolvvärmens i Ert badrum styrs av en termostat från EBECO typ Therm 355. Termostaten ser till att golvet håller en behaglig temperatur under förprogrammerade tider\*. Den förinställda temperaturen är 22 grader vilket ger en behaglig temperatur på golvet samtidigt som systemets energianvändning och driftkostnad är relativt låg. Temperaturen på komfortelgolvvärmens går dock att höja 2-3 grader.

\* Temperaturen sänks automatiskt med 5 °C under följande tider för energispar. Övrig tid är komfortelgolvvärmens aktiv enligt det inställningsvärde som står i displayen (stora siffror). Tiderna går ej att ändra.

Mån – Fre kl 08:30 – 15:00 Mån – Sön kl 23:00 – 05:00

### Vad betyder symbolerna i displayen?



## Hur ändrar jag temperaturen från de förinställda 22 graderna?

**Utgångsläge:** Termostaten är inställd på program "Hemmiljö" och 22 grader med låst display.

1. Nyckelsymbolen som visas i displayens vänster kant betyder att termostaten är låst för ändringar.
2. Lås upp termostaten genom att hålla inne båda tangenterna Pil upp och Pil ner samtidigt. Nyckelsymbolen i displayens vänster kant skall försvinna.
3. Tryck på tangenten Pil upp eller Pil ner för att öka eller sänka temperaturen tills önskad temperatur framgår på displayen (stora siffrorna).
4. Lås termostaten igen genom att;
  - a. Tryck tangenten med en ring och det står CONF ovan stora siffrorna.
  - b. Tryck 2 gånger på tangenten Pil ner och det står LOCK ovan stora siffrorna.
  - c. Tryck tangenten med en ring och nyckelsymbolen i displayens vänster kant skall visas sig.
5. Nu är termostaten inställd på önskad temperatur och displayen åter låst.

Observera att komfortgolvvärmen inte ger högre temperatur än 24-25 grader på golvytan, även om det står en högre siffra på displayen. Av medicinska skäl finns rekommendationer att temperaturen för golvklinker inte överstiger 26 grader.

## Hur ser jag golvtemperaturens verkliga värde?

Displayen måste vara låst, dvs nyckelsymbolen syns i displayens vänster kant.

1. Om nyckelsymbolen inte syns måste displayen låsas först enligt punkten 4 ovan.
2. Tryck på tangenten med en ring;
  - 2.1 Displayen är tänd och golvtemperaturen visas med små siffror mellan klockslaget och de stora siffrorna.

## Övrig information

Termostaten har andra program som kan ställas in efter eget behov. Här hänvisas ni till EBECO och deras hemsida med utförligare manual, <http://www.ebeco.se>

## 2.4 Brandvarnare

Din bostad är utrustad med brandvarnare. Brandvarnaren ger ifrån sig hörfrekventa "pip" när det är dags att byta batteri. Testa några gånger per år att brandvarnaren fungerar genom att trycka på testknappen. Brandvarnaren bör dammsugas regelbundet för att fungera tillfredsställande.

## 2.5 Kodlås

Ditt hus är försett med kodlås. Styrelsen ansvarar för koder samt eventuella tidsbegränsningar av dessa.

## 2.6 Laddningsuttag elbil

Uttagen är av 16A modell mode 3 typ 2.

## 3. Ventilation

### 3.1 Ventilation

Ventilationssystemet är ett mekaniskt frånluftssystem med värmeåtervinning, ett så kallat FX-system.

En frånluftsfläkt suger ut luften från bostaden via frånluftsdon i exempelvis badrum, wc, och kök. Frisk ersättningsluft tas in via tilluftsdon i yttervägg bakom radiatorerna i sovrum och vardagsrum. Från tilluftsdonet går en ljuddämpad kanal genom ytterväggen till ett fasadgaller på husets utsida. Fasadgallret kan vara synligt eller dolt under fönsterblecket. Radiatorerna förvärmer den kalla uteluften när lägenheten har värmebehov.

Den varma frånluften tas till vara i en värmeväxlare som, tillsammans med en centralt placerad värmepump, återvinner frånluftens värme och använder den till uppvärmning av tappvarmvatten och vatten till radiatorkretsen. Samtliga frånluftsdon är injusterade för att erhålla rätt luftmängder. Det är viktigt att inte ändra inställningen på frånluftsdonen, då det kan ge ökade uppvärmningskostnader, ljud- och dragproblem samt i värsta fall fuktskador i våtutrymmen.

#### **Renande filter**

Tilluftsdonen är försedda med ett löstagbart filter i klass F7 (EU 7) som hindrar pollen och föroreningar att ta sig in med friskluften. Den filtrerade luften kommer in i bostaden via tilluftdonet och träffar radiatorns baksida. Kontakten med radiatorns varma yta gör att uteluften förvärms innan den släpps ut vid radiatorns överkant. Rummet tillförs därmed tempererad och filtrerad friskluft. För att uppnå fullgod ventilation bör filtren bytas minst vartannat år. Vid hårt trafikerade gator kan detta behöva göras oftare. Vid filterbyte kan bostadsrättsföreningen göra en beställning för alla medlemmarna i syfte att få ett bättre pris. Filtret kan dammsugas vid behov (men inte tvättas).

Instruktion för rengöring av filter se, <https://www.jm.se/bostader/att-kopa-nytt/underhall-av-din-jm-bostad/> eller på din bostadsrättsförenings hemsida.

#### **Inspektionslucka/renslucka för uteluftskanaler**

Uteluftskanal har inspektions-/renslucka placerad ovanför radiatorn. Denna lucka medger inspektion/rengöring i samband med OVK-besiktning (Obligatorisk Ventilations Kontroll). Efter demontering medges rengöring av kanalen som löper vågrätt genom väggen samt kanalens lodräta del.

### Rengöring av frånluftventil

Rengör frånluftventilen två gånger om året. Samtliga don är injusterade för att erhålla rätt luftmängder. *Det är viktigt att inte ändra inställningen på frånluftsdonet, då det kan ge ökade uppvärmningskostnader, ljud och dragproblem samt i värsta fall fuktskador i våtutrymmen.*

#### Bild 1

Torka av ventilen med en lättfuktad trasa. Det går även bra att använda en dammvippa eller dammsuga ventilen.

#### Bild 2

Det bästa är dock att ta ner hela ventilen från taket.

Det gör man genom att ta tag runt ringen/ramen och dra ner.

#### Bild 3

När ventilen är nedtagen, syns två spännringar/metallringar på ventilens baksida. Det är dessa som ser till att ventilen spänns på plats mot rörkanalen.

#### Bild 4

Rengör efter behov.

Tops eller diskborste samt diskmedel som är fettlösande är bra hjälpmedel, speciellt för att komma åt emellan kon och ring.

#### Bild 5

När rengöringen är klar, fälls spänntrådarna upp som på bilden.

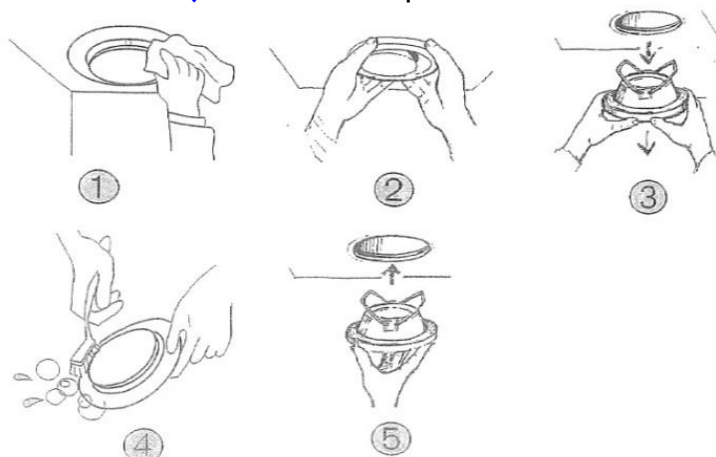
För upp ventilen mot rörkanalen och se till att spännena läger sig i första spåret inne i röret.

Tryck till så att ventilen sitter fast.

Om spänntrådarna fästs ett spår längre in, kommer inte ventilen sitta kvar.

Rengör ventilerna minst en gång per halvår eller tätare vid behov. Smutsiga frånluftsdon ger en försämrad ventilation och risk för visselljud.

Instruktion för rengöring av frånluftsdon se, <https://www.jm.se/bostader/att-kopa-nytt/underhall-av-din-jm-bostad/> eller på din bostadsrättsförenings hemsida



## 4. Vitvaror

### 4.1 Spiskåpa/Spisfläkt

Diska spiskåpan/spisfläktens filter för hand eller i diskmaskin en gång i månaden. Utförliga instruktioner och skötselanvisningar för din spiskåpa/spisfläkt finns i leverantörens anvisningar som ligger i en kökslåda när du flyttar in.

#### **Matlagning och vädring**

Spiskåpan/spisfläkten kan inte suga upp matoset om fönstret är öppet i köket eftersom luftcirkulationen runt kåpan störs. Öppna fönstret i ett sovrum, det skapar ett undertryck i köket.

Öppna inte köksfönstret vid matlagning. Sker detta sprids matoset i hela lägenheten. Luften som kommer in genom fönstret gör att det bildas ett övertryck i köket vilket medför att luft och matos drivs ut i resten av lägenheten.



## 4.2 Spishäll och ugn

Bostaden är utrustad med en induktionshäll och en energieffektiv ugn. Utförliga skötselanvisningar om lägenhetens vitvaror finns i leverantörens bruksanvisning som ligger i en låda i köket vid inflyttning.

### Rengöring av häll

Hällen rengörs med ett speciellt rengöringsmedel anpassat för glaskeramik. Det anpassade medlet lägger en skinande, smutsavvisande hinna över hällen som förenklar fortsatt rengöring. Vattenfläckar tas bort med hjälp av citron eller ättika. Var noga med att rengöra hällen efter varje gång den är använd, på så sätt bränns inte maten fast. Mat som kokar över och fastnar samt kraftig smuts på hällen tas enkelt bort med en speciell skrapa anpassad för glaskeramikhällar. Använd endast skrapbladet till detta, de andra delarna av skrapan kan göra repor i glaskeramiken. Bladet är mycket vasst, tryck därför in bladet i skrapan igen efter att glasskrapan använts. Skadat skrapblad ska bytas ut för att inte orsaka skador på keramiken.

### Skador på hällen

Salt, socker och sand kan orsaka repor i glaskeramiken. Använd därför inte spishällen som avlastnings- eller arbetsyta.

### Varm häll

Överhettad olja och fett antänder lätt. Undvik detta genom att alltid hålla uppvärmningen under uppsikt. Skulle oljan eller fettets ändå antändas, släcks det genom att omedelbart sätta på locket eller lägga på en tallrik. Häll aldrig vatten över brinnande olja eftersom det får elden att flamma upp. Håll uppsikt över barn som vistas vid hällen.

### Rengöring av ugn

Ugnens utsida torkas av med vatten och lite diskmedel, eftertorka med en mjuk trasa. Använd inga starka rengöringsmedel. Insidan rengörs med ett speciellt rengöringsmedel anpassat för ugn på dess emaljerade ytor. Om ugnen är försedd med katalytisk emalj (självrengörande emalj) ska inte ugnsrengöring användas, se leverantörens anvisningar för mer utförlig information.

### Ugn med front i rostfritt stål

Avlägsna alltid kalk-, fett-, stärkelse- och äggvitefläckar omedelbart. Korrosion kan bildas under denna typ av fläckar. Använd vatten och lite diskmedel för rengöring. Torka av ytan med en mjuk duk.

## 4.3 Kylskåp och frys

Utförliga skötselanvisningar för dina vitvaror finns i leverantörens bruksanvisning som ligger i en låda i köket vid inflyttning.

### **Rengöring kylskåp**

Kylskåpet rengörs invändigt vid behov med ett mildt diskmedel och mjuk trasa. Rengöring under och på baksidan av kylskåpet samt runt kompressorn förlänger livslängden. En dammig baksida medför även risk för brand.

Instruktion för rengöring av kylskåp se, <https://www.jm.se/bostader/att-kopa-nytt/underhall-av-din-jm-bostad/> eller på din bostadsrättsförenings hemsida.

### **Rengöring och avfrostning av frys**

Frys bör frostas av och rengöras regelbundet för att få jämn temperatur och låg elförbrukning. Observera att vissa frysmodeller har automatisk avfrostning.

Liksom för kylskåpet måste under- och baksidan av frysen rengöras regelbundet.

Manuell avfrostning:

1. Ställ termostaten på noll och tag ut varorna. Du kan påskynda avfrostningen genom att ställa in kärl med hett vatten (ej kokande) i frysen.
2. Rengör skåpen med ljummet vatten och mildt diskmedel.
3. Torka skåpet ordentligt torrt. Det är fukten som ger frostbildning.

Kylskåp och frys är placerade på plastlådor för att eventuell kondens ska samlas upp och inte skada golvet. Kontrollera fuktskyddet regelbundet och torka upp fukt vid behov. När du flyttar ut kylskåp och frys för att städa bakom och under, tänk på att sätta tillbaka fuktskyddet.

Har du kyl och frys i rostfritt stål så avlägsna alltid kalk-, fett-, stärkelse- och äggvitefläckar omedelbart. Korrosion kan bildas under denna typ av fläckar. Använd vatten och lite diskmedel för rengöring. Torka av ytan med en mjuk duk.

## 4.4 Diskmaskin

Skötselanvisningar för din diskmaskin finns i leverantörens bruksanvisning som ligger i en låda i köket vid inflyttning. Diskmaskinen är liksom kylskåp och frys placerad på en plastlåda för att eventuell kondens och vattenläckage ska samlas upp och inte skada golvet. Kontrollera fuktskyddet regelbundet och torka upp fukt vid behov. Rengör även spolararm och sil vid behov.

Avstängningsventilen för diskmaskinen är placerad framtill på diskbänksblandaren och den ska vara avstängd när du inte använder diskmaskinen.

## 4.5 Mikrovågsugn

Skötselanvisningar för din mikrovågsugn finns i leverantörens bruksanvisning som ligger i en låda i köket vid inflyttning. Har mikrovågsugn i rostfritt stål så avlägsna alltid kalk-, fett-, stärkelse- och äggvitefläckar omedelbart. Korrosion kan bildas under denna typ av fläckar. Använd vatten och lite diskmedel för rengöring. Torka av ytan med en mjuk duk.

## 4.6 Tvättmaskin och torktumlare

Rengör tvättmedelsfack och rensningssilen efter användning av tvättmaskinen och även tvättmaskinens vattenlås vid behov. Rengör luddfiltret på torktumlaren efter användning. Har du en kondenstumlare rengörs även kondensatorn vid behov. Skötselanvisningar för din tvättmaskin och torktumlare finns i leverantörens bruksanvisning som ligger i en låda i köket vid inflyttning.

## 5. Golv, väggar och tak

### 5.1 Kakel och klinker

#### **Våtrumsväggar och golv**

Badrummet har ett tätskikt bakom ytskiktet som säkerställer att fukt inte kan tränga in i väggen eller ner i golvet. Undvik därför att göra hål i en kakelklädd vägg, särskilt vid duschplats och kring badkar. Om du ändå måste göra hål är det viktigt att du tätar hålet kring skruven med våtrumssilikon. Material hittar du hos väl sorterade fackhandlare. Anlita en hantverkare/plattsättare om du känner dig minsta tveksam. Punkteras tätskiktet utan erforderlig tätning kan fuktskador uppstå.

#### **Rengöring**

Väggar och golv beklädda med kakelplattor eller glaserade klinkerplattor rengörs i första hand med vatten och eventuellt rengöringsmedel (exempelvis diskmedel eller allrengöringsmedel). Vid kraftig nedsmutsning används skursvamp eller skurborste med alkaliskt allrengöringsmedel. Tänk på att fogarna är porösa och lätt smutsas ned. Eventuella mjuk-fogar bör torkas rena så att smuts inte fastnar i fogmaterialet.

För att undvika missfärgade fogar med kalkutfällningar är det viktigt att vattenmätta fogarna före användandet av andra rengöringsmedel än diskmedel – även vid rengöring av t ex duschväggar och wc-stol.

Kalkavlagringar som bildats av kalkhaltigt vatten avlägsnas enklast med ett svagt, alkaliskt/surt rengöringsmedel. Utspädd hushållsättika fungerar utmärkt. Vissa kakelplattor har glasyrer eller speciella dekorer som kan vara känsliga för starkt alkaliska/sura rengöringsmedel, kontrollera därför leverantörens anvisningar. Avsluta rengöringen med rent vatten och torka ytorna med torr trasa.

För att få bort smuts som fastnat i plattornas yta används vatten och svagt alkaliskt/surt allrengöringsmedel. Använd aldrig fetare rengöringsmedel, som såpa, då den ger en tunn beläggning. Om plattorna är kraftigt nedsmutsade används vatten och starkare alkaliska/sura allrengöringsmedel eller grovrengöringsmedel som finns i fackhandeln. Skölj med rent vatten efteråt.

## 5.2 Parkettgolv

### Material

Parkettgolv är ett levande material som förändras med tiden och ett välskött parkettgolv håller i många år. Vid mycket torrt inomhusklimat vintertid kan sprickor uppstå i golvet, som sedan försvinner när luftfuktigheten höjs igen. Där solen ligger på kan golven påverkas av UV-ljus .

Ibland kan parkettgolv även knarra när man går över det. Ljudet uppstår när träfibrerna i golvet gnids mot varandra och är en naturlig del av parkettgolvets karaktär.

### Skötsel och underhåll

Vid daglig rengöring behövs normalt endast torra städmetoder såsom torr mopning eller dammsugning. Vid grundligare rengöring, fukttorka golvet med väl urvriden trasa. Tillsätt eventuellt mildt rengöringsmedel utan ammoniak i vattnet. Använd inte svabbgarn eftersom det lämnar mycket vatten efter sig. Underhåll gärna golvet med specialmedel för parkettgolv för att få ett extra skydd. Det rekommenderas i hemmiljö två gånger per år.

### Möblering

Genom att sätta möbeltassar av filt under benen på stolar, bord och övriga möbler undviker du att repa ditt parkettgolv. När du ska flytta pianot, den tunga hyllan eller soffan kan du ställa möbeln på en filt eller matta och försiktigt skjuta till önskad plats. Ställ inte blomkrukor direkt på golvet.

På efterföljande sida återfinns skötselråd.

# SKÖTSELRÅD LACKERADE TRÄGOLV FÖR BOSTÄDER

Utgivna av Golvbranschen, GBR

Fäst den här skötselansvisningen på insidan av stadskaftet.

## ALLMÄNNA RÅD

Stoppa smutsen redan i entrén! Ha därför alltid en ordentlig avtorkningsmatta innanför ytterdörren och om möjligt även utanför. Skydda trägolvet mot alla former av vatten, torka upp eventuellt spill omedelbart. Möbler skall vara försedda med möbeltassar av plast eller filt (ej metall) för att undvika repor och märken från möbelben. Tassarna ska hållas rena.

## RÄTT TEMPERATUR OCH LUFTFUKTIGHET

Trä är ett naturmaterial som rör sig i takt med natur-liga skiftningar av den relativa fuktigheten. På sommaren sväller det och på vintern krymper det. Brädorna kan kupa eller skåla sig, där upp till 0,4 mm inte är ovanligt. Det finns toleranser som tillåter upp till 0,2% av brädans bredd. När träet krymper, syns detta som springor mellan bräderna. För att motverka alltför stora rörelser och därmed skador på golvet skall rumstemperaturen hållas inom **15-25°C** och den relativ fuktigheten mellan **30-60%**. Vissa träslag som bok och lönn kan vara känsligare för klimat-varianter än andra. Tänk på att golvvärme torkar ut trägolvet mer än t ex element. Vid golvvärme får golvet yttemperatur aldrig överstiga **27°C**. Relativ luftfuktighet i inomhusluften ökar då människor vistas i rummet och utför vardaglig aktivitet såsom matlagning, duschning etc. Gröna växter och t ex akvarium ger dessutom ett fuktillskott till luften. Den relativa luftfuktigheten kan också höjas med hjälp av luftfuktare.

## STÄDNING

Gör till daglig rutin att avlägsna synlig smuts såsom smulor, sandkorn och dylikt. Dammsugning med fast borstmunstycke avlägsnar de flesta torra partiklar. Fuktorkning med en hårt urvriden microfiberduk (mopp) utföres vid behov. I vattnet kan tillsättas några droppar mildt syntetiskt rengöringsmedel, typ handdiskmedel utan ammoniak.

**Använd aldrig våta rengöringsmetoder på ett trägolv!**

## RENOVERING

Det flesta trägolv kan renoveras upprepade gånger så länge som det finns en tillräckligt tjock slityta. I regel slipas hela golvet till rent trä för att omlackeras. På så sätt erhålls samma nyans och glans på golvet. För ett bra resultat förutsätts att golvet underlag är stabilt och att slitkittets stavar sitter väl förankrat i underlaget.

Begränsade skador kan punktlagas, men kan ge en synlig övergång mellan det gamla golvet och lagningen. Slitskador som smårepor kan slipas med fint slippapper och överlackeras. Vid enstaka djupa repor/intryck kan en slitstestav eller lamellbräda bytas ut.

För att förlänga lackytans livslängd kan underhåll göras med en underhållslack/refresh. Detta ger extra skydd och lyster. Riktvärde för golv i hemmiljö är 1-2 gånger per år, eller efter behov. Underhållslack har en halkhämmande effekt och innehåller inget vax vilket möjliggör för en framtida överlackning. Om trägolvet behandlats med vax eller polish måste golvet slipas till trärent före omlackeringen.

## FLÄCKBORTTAGNING

Avlägsna fläckar innan de hunnit torka in i lacken och eftertorka om nödvändigt med rent vatten. Använd en väl urvriden trasa.

Ett lackerat trägolv skadas av mycket och hett vatten, starka rengöringsmedel som t ex Perkloretylen, thinner, aceton och T-sprit. Använd därför dessa fläckborttagningsmedel med stor försiktighet. OBS! Slipning med stålull och skurnylon kan repa lacken.

## FLÄCKNYCKEL

Fläck av:	Tas bort med:
Choklad, fett, frukt, glass, grädde, juice, kaffe, läsk, saft, te, vin, ägg, öl, exkrementer, kräkningar, urin	Neutralt eller svagt alkaliskt rengöringsmedel utan ammoniak utspätt i ljummet vatten
Asfalt, gummi, olja, skokräm, sot, svårare fläckar av choklad och fett	Tvättnafta, lacknafta
Färgkritor, läppstift, tusch	T-sprit 50%
Stearin, tuggummi	Kylspraya eller lägg en plast påse med isbitar på fläcken. Skrapa sedan försiktigt.
Blod	Kallt vatten



GBR:s skötselråd reviderade 2010. © Copyright GBR, EO 2010

## 5.3 Tapeter och målade ytor

### **Tapeter**

Var varsam vid rengöring av dina tapeter, följ leverantörens anvisningar för just din tapet noga. Tänk på att tapeterna i de olika rummen kan vara gjorda i olika material även om de är från samma leverantör och därför vara olika känsliga.

### **Målade ytor**

Var försiktig med nymålade ytor, färgens goda egenskaper uppnås först efter några veckor. Efter att färgen har härdat används handdiskmedel alternativt allrengöringsmedel som inte innehåller lösningsmedel. Missfärgningar som uppkommit då metall gnidits mot ytan försvinner lätt med ett suddgummi.

### **Tak**

Målade ytor torkas av med en väl urvriden trasa efter rengöring. Matta ytor kan bli flammiga vid kraftig tvättning. Var extra varsam om ditt tak är grängat (dvs taket har en knottrig ytstruktur), då är det känsligt för fukt och får inte torkas med fuktig trasa.

### **Halvmatta och halvblanka färger**

Gör ren ytan med diskmedel alternativt allrengöringsmedel nerifrån och upp. Torka med vatten och vädra för att minska luftfuktigheten.

### **Listverk**

Golvsocklar och dörrfoder är tillverkade i furu i kulör NCS S 0502-Y.

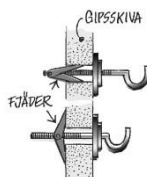
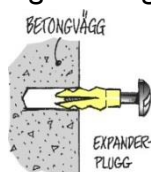
Information om de tapeter och färger som är valda i din bostad finns i specifikationen över dina inredningsval.

## 5.4 Att sätta upp saker på väggen/i taket

Väggarna sätter den personliga prägel på ditt hem, var noggrann när du sätter upp tavlor, krokar och liknande för att undvika onödiga hål i väggarna. Olika väggmaterial kräver olika metoder för uppfästning, ta kontakt med kunnig person om du är osäker. Om du har skjutdörrar i din bostad, tänk på att spiken eller skruven som du använder för att hänga upp din tavla med kan skada eller låsa skjutdörren. Viktigt att tänka på när du skall fästa lampor, krokar m.m. i taket i din nya lägenhet är att du inte får borra djupare än 50 mm. Detta beror på de installationer som ligger över detta djup. Risken finns att du träffar vattenledningar eller el-installationer om du borrar djupare än 50 mm.

- **Hårda väggar**

I betong- och tegelväggar gör du hål med en slagbormaskin.



- **Porösa väggar**

Till gipsskivor och lättbetongväggar använder du drillborr, borrarväng eller bormaskin. Alla hål måste pluggas. Din järnaffär kan ge dig råd om vilka skruvar och krokar du bör använda för respektive väggmaterial. Undvik självhäftande krokar, de lossnar lätt och lämnar fula limmärken efter sig.

- **I våtrum**

Undvik att göra hål i en kakelklädd vägg, särskilt vid duschplats och kring badkar. Läs mer under avsnitt "Kakel och klinker"

- **Vägg-TV**

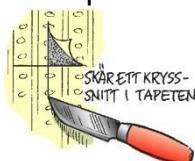
Det är förberett för vägg-TV på en vägg i vardagsrum och största sovrum, placeringen är markerad på din ritning. Observera att förstärkningen är plywood och är anpassad för att TV monteras mot vägg. Om du väljer en mycket stor TV eller om du sätter din TV på en "arm", tänk på att det medför mycket stora belastningar som kräver ytterligare förstärkningar innan montering.

- **Idolaffischen**

Sätt gärna upp affischen på barnens stora idol, världskartan eller almanackan. Men använd häftstift eller nålar. Tejpa och fästlera ger fula märken på tapeten.

- **Så här gör du "osynliga" hål**

Vid upphängning av exempelvis större tavlor eller hyllor då du behöver borra i väggen kan du enkelt gömma borrhålen. Börja med att göra två snitt i ett kryss i tapeten med en skarp kniv där du vill borra. Lyft undan tapetflikarna och borra. När du inte ska använda hålet längre tar du ut skruven, viker tillbaka tapetflikarna och hålet "försvinner".





## 6. Inredning

### 6.1 Köksinredning

Ditt kök håller hög standard och är byggt för att användas varje dag under lång tid. Genom att ta hand om dess inredning får du ett kök som kan användas varje dag i många år. Om du har bänkytor av trä är det extra viktigt att du följer leverantörens anvisningar för att bevara dess egenskaper. På följande sidor får du skötselanvisningar från din köksleverantör. Torka skåpluckor torra efter tvätt och använd milt diskmedel med max 1 % tvål.

*Se skötselanvisning på nästa sida*

Marbodal®



Skötselanvisningar

### Gratulerar till ditt nya kök!

Först av allt vill vi tacka för förtroendet. Det glädjer oss mycket och vi är övertygade om att du kommer bli nöjd med ditt nya kök i många år framöver. En viktig del i kvalitetsupplevelsen är att sköta om ditt kök på rätt sätt. Vi hänvisar i första hand alltid till den separata skötselanvisning som följer med produkten, den är anpassad för just den produkten.

### SKÖTSELANVISNING KÖK

Skötselanvisningen beskriver hur du tar hand om ditt kök. Skulle reklamationer uppkomma till följd av att skötseln inte har utförts enligt Marbodals anvisningar gäller inte reklamationsrätten på produkten.

### EFTERJUSTERING

Efterdra skruvar till lådskenor, gångjärn och beslag vid behov, dra inte med för högt moment. Justera luckor vid behov.

### KNOPPAR OCH HANDTAG

Rengör med fuktig trasa och ett mildt rengöringsmedel. Läder rengöres med fuktig och ordentligt urkramad trasa. Därefter ska lädret torka och sedan impregneras med lämplig produkt för lädervård som innehåller vax. Naturfärgat läder är känsligt mot vatten och mörknar med tiden.

### VIKTIGT OM VATTEN/ÅNGA & KÖKSSNICKERIER

Undvik att öppna en varm diskmaskin, ångan kan skada köks-snickerierna. Om du måste öppna diskmaskinen innan disken är klar rekommenderar vi att du öppnar luckan helt. Stommar och luckor ska omedelbart torkas av med en torr trasa efter att de har utsatts för ånga och vattenspill. OBS! Placera inte köksapparater som avger mycket värme (t.ex. brödrostar, kaffebruggare, vattenkokare och liknande) så att ånga kan strömma upp mot belysning eller underkant på skåp och luckor.

### MELAMINYTOR (LUCKOR, STOMMAR & TILLBEHÖR)

Skåpstommarna och många av våra luckor är uppbyggda av melaminbelagd spånskiva (MFC). Denna skiva tål fukt men inte i alltför hög utsträckning, d v s vatten får inte bli stående så att det kan tränga in i befintliga skarvar mellan plana ytor och kanter. Det är därför viktigt att man torkar av sina snickerier med en torr trasa omedelbart vid vattenspill t.ex. på diskbänkskåpet eller badrumsskåpet efter disk respektive tvätt. Rengör med vatten och diskmedel. Svåra fläckar tas bort med T-röd.

### HÖGTRYCKSLAMINAT (LUCKOR & TILLBEHÖR)

Ytor i högtryckslaminat ska endast rengöras med fuktig trasa och mildt diskmedel därefter torkas ytan torr. Använd aldrig andra rengöringsmedel som innehåller slipmedel, alkohol, thinner, ammoniak eller andra repande partiklar. Stommar och luckor ska omedelbart torkas av med torr trasa efter de utsatts för vattenspill.

### MÅLADE, MASSIVA OCH FANERADE YTOR (LUCKOR, STOMMAR & TILLBEHÖR)

Målade, massiva och fanerade ytor ska endast rengöras med fuktig trasa och mildt diskmedel därefter torkas ytan torr. Fanerade ytor och massiva ytor är mer eller mindre poriga och därför skall man vara sparsam med vatten vid rengöring så att fukt inte tränger in i faneret.

Fanerade ytor och massiva ytor behöver hållas torra och befriade från fett och rengöringsmedel. Detta gäller speciellt ljusa fanér. Använd aldrig andra rengöringsmedel som innehåller slipmedel, alkohol, thinner, ammoniak eller andra repande partiklar.

Kraftig rökning och vitmålade kök hör inte ihop. Nikotinet gör att luckorna gulnar, ingen vit färg motstår detta. Stommar och luckor ska omedelbart torkas av med torr trasa efter de utsatts för vattenspill. Skador på kökssnickerier ska omgående lagas med bättringsfärg för att förhindra att obehandlade ytor utsätts för fukt och därmed vatteninträngning.

### FOLIERADE YTOR (LUCKOR & TILLBEHÖR)

För att stärka luckans ytskikt och göra den tåligare mot repor utförs följande behandling innan användning: Ta bort skyddsfilmerna när luckor och lådor har monterats. Torka av den högblanka ytan med en mjuk trasa som fuktats med en tvållösning (max 1% tvål) och låt luckan torka. Efter 24 timmar får avtorkningen sin effekt.

Vid den dagliga rengöringen används vatten och tvållösning enligt ovanstående. Viktigt! Alkoholhaltigt rengöringsmedel ska inte användas. Undvik att öppna en varm diskmaskin. Ångan kan skada luckan.

### BÄNKSIVOR I LAMINAT & KOMPAKTLAMINAT

Monteras enligt anvisning som medföljer bänkskivan. Bänkskivor belagda med högtryckslaminat rengörs med alla rengöringsmedel som förekommer i hushållet. Undvik att starkt färgade ämnen, såsom t.ex. jod eller bläck, kommer i kontakt med laminatyten.

På bänkskivor med laminatkantlist eller träkantlist är det viktigt att undvika att fukt tränger in i skarvarna. Undvik att öppna en varm diskmaskin. Fuktspärr ska monteras ovanför diskmaskinen för att avhjälpa problem med värme och fukt.

Använd alltid grytunderlägg att ställa varma kastruller, stekpannor och långpannor på. Var också uppmärksam på placeringen av köksapparater som avger mycket värme (t.ex. brödrostar, kaffebruggare, vattenkokare och liknande). Framförallt är det viktigt att dessa inte placeras direkt på en fog på bänkskivan, eftersom värmen kan orsaka skador på fogen. Använd alltid en skärbräda för att skära eller hacka mat.

Om en heltäckande rostfri diskbänk möter en laminatbänkskiva är det viktigt med en silikontätning mellan materialen.

### BÄNKSIVOR I CORESTONE

Använd alltid grytunderlägg att ställa varma kastruller, stekpannor och långpannor på. Var också uppmärksam på placeringen av köksapparater som avger mycket värme (t.ex. brödrostar, kaffebruggare, vattenkokare och liknande). Framförallt är det viktigt att dessa inte placeras direkt på en fog på bänkskivan, eftersom värmen kan orsaka skador på fogen. Använd alltid en skärbräda för att skära eller hacka mat.

### Daglig rengöring:

Vid daglig rengöring rekommenderas att en fuktig trasa används, eventuellt med ett mildt rengöringsmedel. Det går också att använda rengöringssetet för CoreStone, som kan köpas i butiken där bänkskivan köptes.

Intorkade fläckar eller medel som färgar (fruktsaft, kaffe, te) tas bort med en mjuk svamp och flytande rengöringsmedel (utan skurmedel). Efter varje rengöring torkas skivan grundligt av med rent vatten. Svårare fläckar tas bort med klorinrengörings-

medel och en mjuk svamp eller borste. Kalkfläckar avlägsnas med ättiksrengöringsmedel, ren ättika eller ett avkalkningsmedel. Efter varje rengöring torkas skivan grundligt av med rent vatten.

#### **Tänk på:**

Skivan är beständig mot hushållskemikalier och desinficeringsmedel, men observera ändå att en längre tids påverkan av aggressiva ämnen (t.ex. ugn- och avloppsrengöringsmedel, vätesuperoxid, borttagningsmedel för nagellack, förtunning, aceton, terpentin, klor eller desinficeringsmedel) kan lämna märken. Dessa ska därför omgående torkas bort varpå bänkskivan rengörs grundligt med tvållösning.

### **BÄNKSKIVOR I MASSIV TRÄ**

Bänkskivor i massiv trä är ett levande material som vid förändrad luftfuktighet torkar ut om det inte ytbehandlas. När det gäller massiva bänkskivor är det väldigt viktigt att dessa monteras och sköts på föreskrivet sätt för att t.ex. undvika att skivorna slår sig.

Observera att all behandling och allt underhåll skall utföras på torra skivor. Låt aldrig vatten stå på skivan. Då kommer träet att svälla och i värsta fall även spricka. Kaffebryggare kan också ställa till problem. En del kaffebryggare blir mycket varma på undersidan vilket torkar ut träet. Det kan ge fläckar och sprickor. En kaffebryggare, liksom frituregrytor och andra varma apparater, ska för säkerhets skull alltid stå på ett underlägg. Skär aldrig direkt på en bänkskiva i massiv trä om det inte är en sk huggkubb.

#### **Innan du monterar din massiva bänkskiva:**

Det är av största vikt att du oljar in skivorna rejält med bifogad olja innan monteringen. Detta gäller för såväl över som undersidan. En hårdvaxoljad skiva behöver inte oljas innan monteringen. Den är redan behandlad. Däremot ska den underhållas regelbundet.

### **HÅRDVAXOLJADE MASSIVA BÄNKSKIVOR**

Tänk på att skydda skivornas yta ordentligt vid montage, kakling o.s.v. Om ytan skadats eller påverkats måste skivorna, innan de tas i bruk, behandlas med hårdvaxolja. Eftersom varje skiva (liksom varje stav i varje skiva) är unik, krävs olika mängd hårdvaxolja för att mätta ytan och bygga ett fullgott ytskikt. Detta framträder först efter en tids användning. Därför är det särskilt viktigt att du under första året kontrollerar om dina skivor behöver underhållas med hårdvaxolja. Detta gäller även när ytan blivit sliten eller skadad.

Gör så här: Slipa vid behov med fint sandpapper eller slip-svamp. Torka rent. Lägg på ett tunt lager Hårdvaxolja. Torka i träets längdriktning med torr trasa. Se till att en tunn film uppstår. Låt torka i minst åtta timmar.

Vid hårt sliten skiva eller om ytan slipats trären upprepas behandlingen ytterligare två gånger. Var försiktig så att hårdvaxoljan inte kommer i kontakt med något annat än bänkskivan. Om så sker, torka bort direkt! Intorkad hårdvaxolja är mycket svår att avlägsna!

Hårdvaxolja i burk har en begränsad hållbarhet och bör därför förbrukas inom ett år. Skruva alltid på korken ordentligt. De trasor och svampar du använt kan självantända då oljan oxiderar! Blöt med vatten och slå in lufttätt eller elda under kontrollerade former!

### **BÄNKSKIVOR MED INFÄRGAD HÅRDVAXOLJA**

Två olika sorters hårdvaxoljor kan behövas vid underhåll av en vitpigmenterad hårdvaxoljad träskiva. LiGna Hårdvaxolja och

pigmenterad Hårdvaxolja. Till normalt underhåll används LiGna Hårdvaxolja enligt ovan. Om skivan skulle skadas eller ytan slipas ner så mycket att träets naturliga färg framträder, används den pigmenterade Hårdvaxolja som grundbehandling på det skadade stället. Ovanpå denna grundbehandling läggs sedan LiGna Hårdvaxolja enligt ovan. Skivan är behandlad med tre tunna lager LiGna Hårdvaxolja när den lämnar fabriken.

### **OLJADE MASSIVA BÄNKSKIVOR**

Första tidens behandling av oljade bänkskivor är oerhört viktig för att de ska förbli lättskötta och snygga under en lång tid framöver. Bänkskivans fibrer behöver mättas med olja för att skivan skall bli formstabil samt motstå fukt och smuts. Detta sker med upprepade behandlingar och tar cirka ett år. När detta är klart har du fått en helt underbar naturprodukt.

Efter montering oljas samtliga sidor och kanter med träolja (en högraffinerad kallpressad och rå linolja). Lägg på ett ordentligt lager och arbeta in oljan med trasa. För extra len yta använder du mjuk slipkloss (extra fin). Glöm inte kanterna! Låt oljan ligga på i 30 minuter. Fördela emellanåt överskottet till de delar som suger upp mycket. Gnugga sedan ytorna torra med en luddfri trasa.

Var försiktig så att oljan inte kommer i kontakt med annat än bänkskivan. Om så sker torka bort direkt! Intorkad olja är mycket svår att avlägsna! Om inte ytan torkas helt torr efter en halvtimme utan får ligga länge så torkar den till en kladdig, seg yta som är mycket svår att få bort.

Den trasa eller svamp som du använt kan självantända då oljan oxiderar! Blöt med vatten och slå in lufttätt eller elda under kontrollerade former!

Efter en oljebehandling kan olja tränga upp i flera dagar och skada tidningar och böcker! Upprepa behandlingen ytterligare en gång första veckan, därefter en gång i veckan under tre veckor. Upprepa efter en månad, tre månader och sex månader. Behandla sedan med olja och trasa en eller två gånger om året.

Har det kommit smuts ner i träets porer, använder du mjuk slipkloss (extra fin).

Efter en månad eller två behöver träet ytterligare behandlingar. Till en början kommer fibrer att resa sig så att ytan känns sträv. Då använder du en mjuk slipkloss (extra fin) och arbetar i träets längdriktning varefter skivan behandlas med ny olja.

En del starka rengöringsmedel löser olja. Då blir ytan ljus och sträv. Behandla med olja omedelbart som beskrivits ovan och försök hitta ett rengöringsmedel som inte löser olja.

### **OM OLYCKAN ÄR FRAMME**

En träyta tål inte att du ställer heta kärl på den. Starka rengöringsmedel liksom andra vätskor som alkohol kan också påverka skivan. Om ytan har skadats eller missfärgats kan du alltid slipa bänkskivan. Det är just det som är fördelen med massivt trä. Efter en sådan slipning måste du ytbehandla från grunden igen. Det material som behövs finns hos våra återförsäljare. Slagmärken kan många gånger repareras med hjälp av varmt vatten som får träet att svälla och återta sin form.

### **STENSKIVOR**

Bänkskivor i sten är extremt hållbara och praktiska. Deras egenskaper kan dock variera mellan olika typer av material (granit/kvartskomposit), typ av färg (ljus/mörk/tät/strukturerad) och yta (polerad, matt eller satäng).

#### **Granit**

- Var aktsam med att använda skurmedel, framförallt på polerade (blanka) ytor.

- Ta bort smuts snarast.
- Använd alltid ett underlägg för kastruller och eldfasta formar. Använd alltid en skärbräda för att skära t.ex. grönsaker och kött.
- Undvik kontakt med aceton och med extremt aggressiva rengöringsmedel, t.ex. metallrengöringsmedel, wc-rengöringsmedel och andra medel med ett pH-värde på 10.
- Stå aldrig på bänkskivan eller anslutande diskbänk.
- Låt vattnet från den underbyggda diskmaskinen avdunsta med stängd dörr.

### **Innan första användningen:**

Avlägsna eventuella silikonrester med en plastskrapa, rengör arbetsbänken grundligt en gång med AquaClean och applicera därefter ett impregneringslager med AquaSeal.

### **Daglig rengöring:**

- Använd en fuktig trasa och ett mildt rengöringsmedel.
- Borttagning av besvärliga fläckar: använd vit Cif Cream med en fuktig trasa (ingen skursvamp).
- Regelbunden rengöring med AquaClean förstärker den fläckavvisande effekten. Dessutom bör ett nytt impregneringslager med AquaSeal appliceras varje år.

### **Kalksten och marmor**

- Mycket försiktig användning av skurmedel, dessa kan göra repor i din arbetsbänk.
- Avlägsna kraftig nedsmutsning så fort som möjligt. Undvik att få fläckar av till synes ofarliga produkter som läsk, citronsaft, yoghurt och rödvin. Dessa ger bestående skada i ytan.
- Använd alltid ett underlägg för kastruller och eldfasta formar. Använd alltid en skärbräda för att skära t.ex. grönsaker och kött.
- Undvik kontakt med aceton och med extremt aggressiva rengöringsmedel, t.ex. metallrengöringsmedel, wc-rengöringsmedel och andra medel med ett pH-värde på 8.
- Stå aldrig på bänkskivan eller anslutande diskbänk.
- Låt vattnet från den underbyggda diskmaskinen avdunsta med stängd dörr.

### **Innan första användningen:**

Avlägsna eventuella silikonrester med en plastskrapa, rengör arbetsbänken grundligt en gång med AquaClean och applicera därefter ett impregneringslager med AquaSeal.

### **Daglig rengöring:**

- Använd en fuktig trasa och ett mildt rengöringsmedel.
- Många fläckar som en gång har trängt in i kalkstenen eller marmorn är mycket svåra att avlägsna eftersom inga syrehaltiga medel kan användas. Vi rekommenderar en regelbunden intensiv rengöring av din arbetsbänk med hjälp av AquaClean.
- Regelbunden rengöring med AquaClean förstärker den fläckavvisande effekten. Dessutom bör ett nytt impregneringslager med AquaSeal appliceras varje halvår.

### **Kvartskomposit**

- Var försiktig med användningen av skurmedel, särskilt vid polerade (blanka) material.
- Avlägsna kraftig nedsmutsning så fort som möjligt.
- Använd alltid ett underlägg för kastruller och eldfasta formar. Använd alltid en skärbräda för att skära t.ex. grönsaker och kött.

- Undvik kontakt med aceton och med extremt aggressiva rengöringsmedel, t.ex. metallrengöringsmedel, wc-rengöringsmedel och andra medel med ett pH-värde på 10.
- Stå aldrig på bänkskivan eller anslutande diskbänk.
- Låt vattnet från den underbyggda diskmaskinen avdunsta med stängd dörr.

### **Innan första användningen:**

Avlägsna eventuella silikonrester med en plastskrapa och rengör arbetsbänken grundligt en gång med Jetstone Cleaner.

### **Daglig rengöring:**

- Använd en fuktig trasa med ett mildt rengöringsmedel.
- Några gånger per år: använd Jetstone Cleaner med en fuktig trasa eller liten svamp (ingen skursvamp) för en mer intensiv rengöring.
- Avlägsna svåra fläckar: använd Jetstone Cleaner med en fuktig trasa eller liten svamp (ingen liten skursvamp).

### **HANDTAG, KONSOLLER OCH BEN I METALL**

Metalltorna rengörs med en fuktig trasa och mildt diskmedel som man normalt använder i hushållet. Använd inte rengöringsmedel som innehåller slipmedel, alkohol och andra repande partiklar, inte heller thinner eller ammoniak.

### **ROSTFRI DISKHO & ROSTFRIA BÄNKSIVOR**

För att din rostfria diskho och/eller diskbänk ska behålla sin ursprungliga kvalitet rekommenderar vi regelbunden rengöring. Torka alltid av diskhon/diskbänken efter användning med diskmedel och rent vatten. Skölj noga och torka. Glöm inte att också rengöra alla lösa delar, t.ex. avloppsgaller.

- Låt inte vatten eller andra vätskor torka in, för att undvika att en grå beläggning bildas på ytan.
- Även om rostfritt stål tål hård behandling kan vassa föremål lätt repa materialet. Efter en tids användning utjämnas dessa repor utan att produkten mister sin glans.
- Använd aldrig skurpulver eller stålull för att rengöra ytan. Förutom repor kan även rostangrepp bildas.
- Undvik att klorlösningar kommer i kontakt med rostfritt stål.
- Silverpolish kan lämna fläckar som inte kan tas bort.
- Matvaror som innehåller syror eller andra ämnen som kan angripa rostfritt stål måste snabbt torkas bort (t.ex. juicer, salt, ättika, ketchup, senap och majonnäs) annars finns risk för korrosion/rostangrepp.

### **Borttagning av rostfläckar och missfärgningar:**

Om rost eller missfärgning har uppstått på ytan kan den tas bort med rengöringsmedel utan slipmedel (t.ex. Jif Cream eller liknade medel för rengöring av glaskeramikhållar). Använd små mängder av medlet och gnid ytan mycket försiktigt bara på fläck- en. Hoarna skall gnuggas med cirkulerande rörelser inuti.

### **Borttagning av kalk- och saltfläckar:**

Kalk- och salthaltigt vatten som torkar in kan ge fläckar som ger en matt yta. Dessa kan tas bort med hjälp av rengöringsmedel utan slipmedel (t.ex. Jif Cream eller liknade medel för rengöring av glaskeramikhållar, se ovanstående instruktion). Med rostfritt menas att materialet har en hög korrosionsbeständighet men däremot INTE att det aldrig kan rosta. Konservburkar och järngrytor som ställs i en blöt diskho ex. över natten kan ge rostfläckar. Rost eller missfärgningar som uppstår kan därför aldrig anses som en reklamation, utan skall istället kopplas till skötsel och handhavande av diskbänken.



### DISKHO I KOMPOSIT

För daglig rengöring, använd diskborste och diskmedel och skölj noggrant. Använd inte frätande medel, skurpulver, blekmedel eller avloppsrensare.

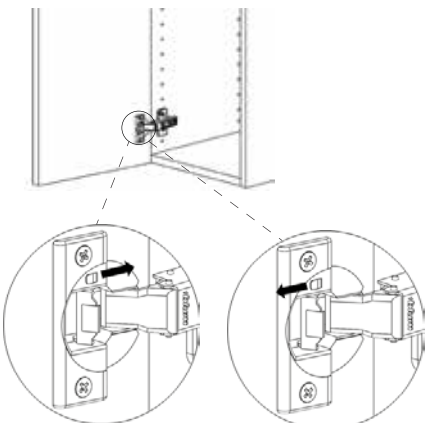
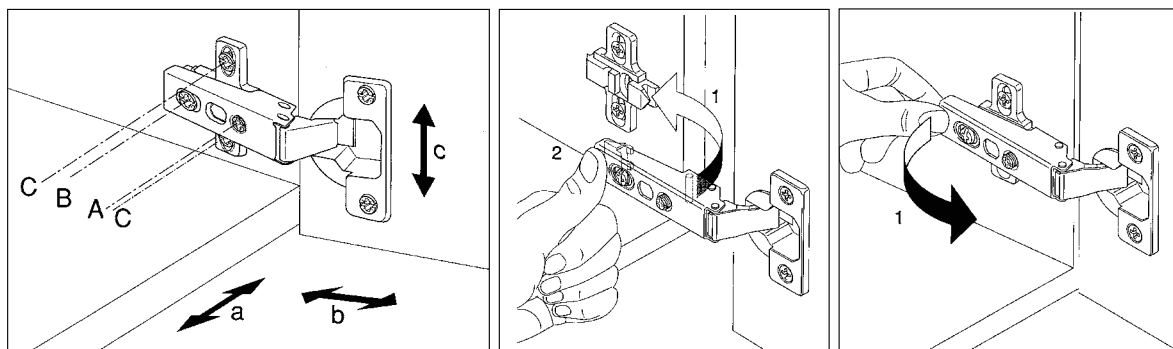
Missfärgning av kompositvaskar är mer vanligt i områden med "hårt" vatten pga. kalkets tendens att missfärga vasken. Därför är det inte vasken, utan kalket som blivit missfärgat av te, kaffe etc. Använd kalkspray som du låter torka, och rengör sedan med en tvättsvamp. Är vasken hårt angripen av kalk kan man fylla upp vasken med varmt vatten och låta det stå över natten. Gör därefter rent med en tvättsvamp och skölj sedan av med vatten.

### DISKHO I PORSLIN

Våra diskhoar i porslin har en glaserad yta. Denna är lätt att hålla ren och är beständig mot de flesta kemikalier. Använd rengöringsmedel utan slipmedel. Rengöringsredskap som innehåller hårda slipmedel, såsom stålull och grön fibersvamp, skall inte användas. Starka syror, t.ex. saltsyra och svavelsyra, och starka alkalier, t.ex. kaustiksoda, bör inte användas. Droppande kranar bör snarast repareras.

### GÅNGJÄRN & KLAFFGÅNGJÄRN

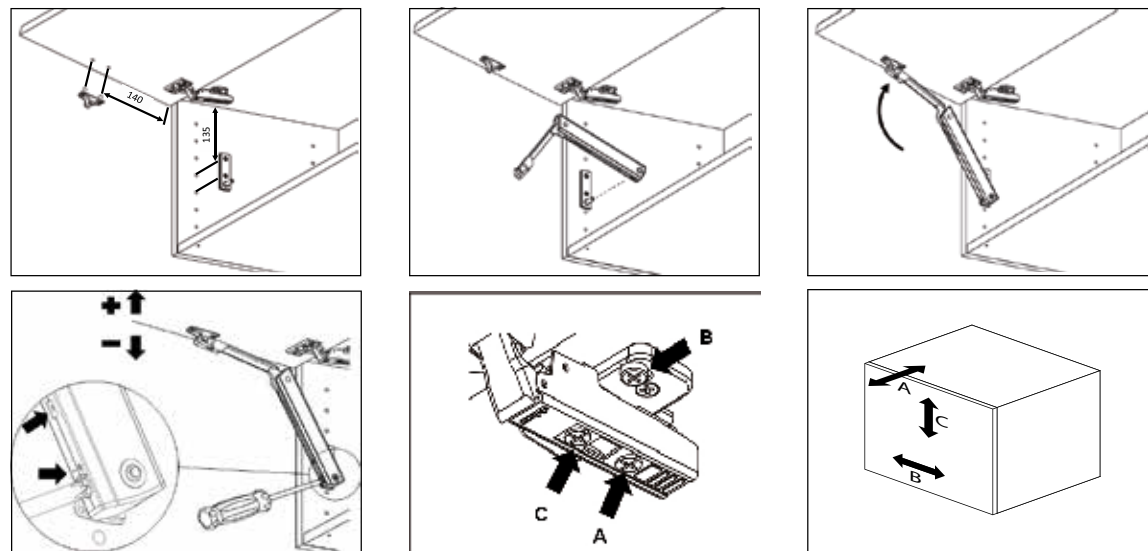
Gångjärnen på luckorna kan behöva justeras efter en tids användning. Nedan visas hur man justerar, hur man tar bort och hur man sätter fast luckan igen, samt hur man aktiverar/avaktiverar dämpningen om man vill:



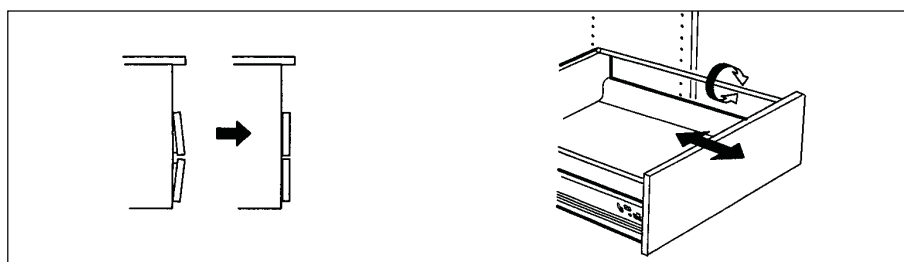
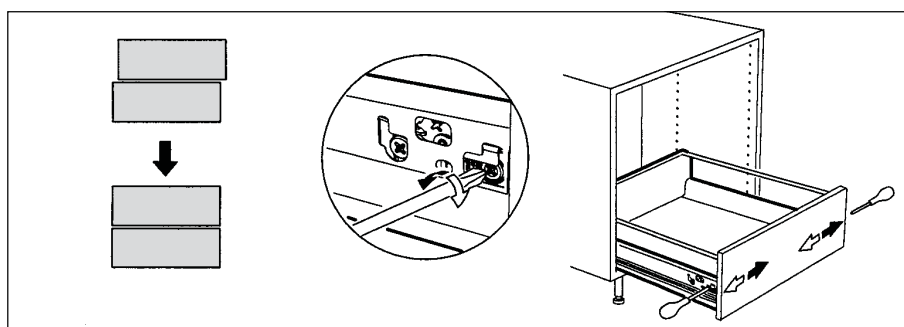
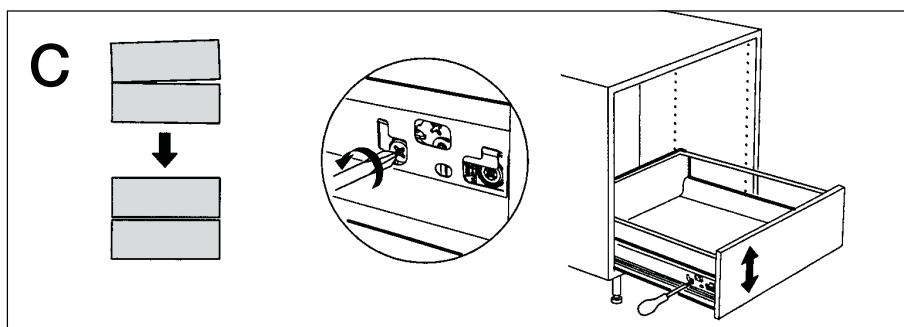
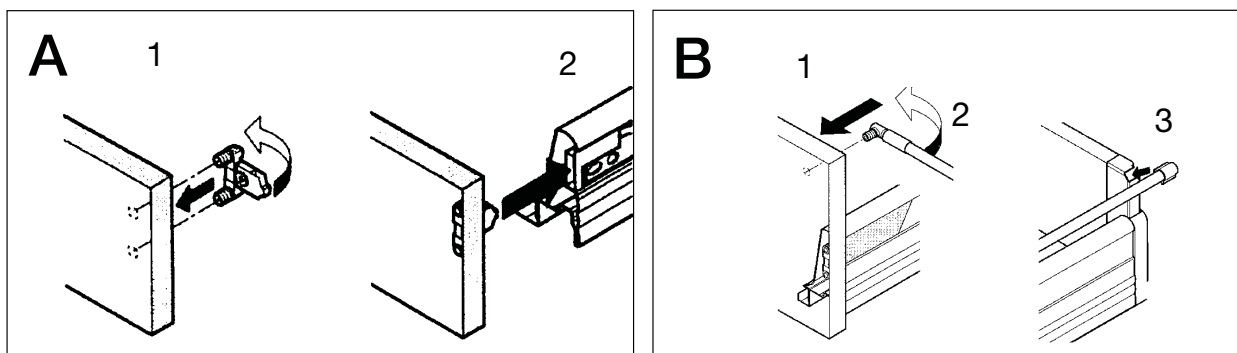
Avaktivera dämpning

Aktivera dämpning

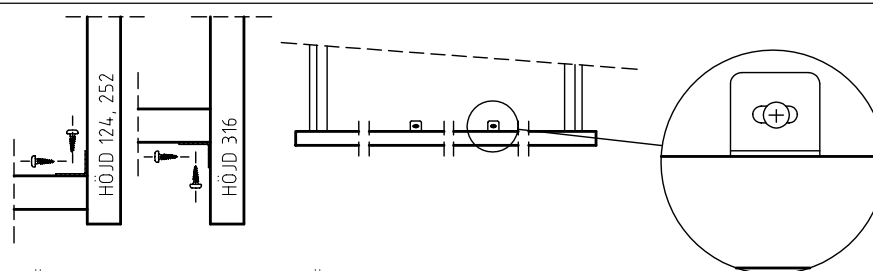
Klaffbeslag Aventos monteras och justeras enligt nedan.



## MONTERING OCH JUSTERING AV TANDEMBOX-LÅDOR



Gäller 100 cm bredden

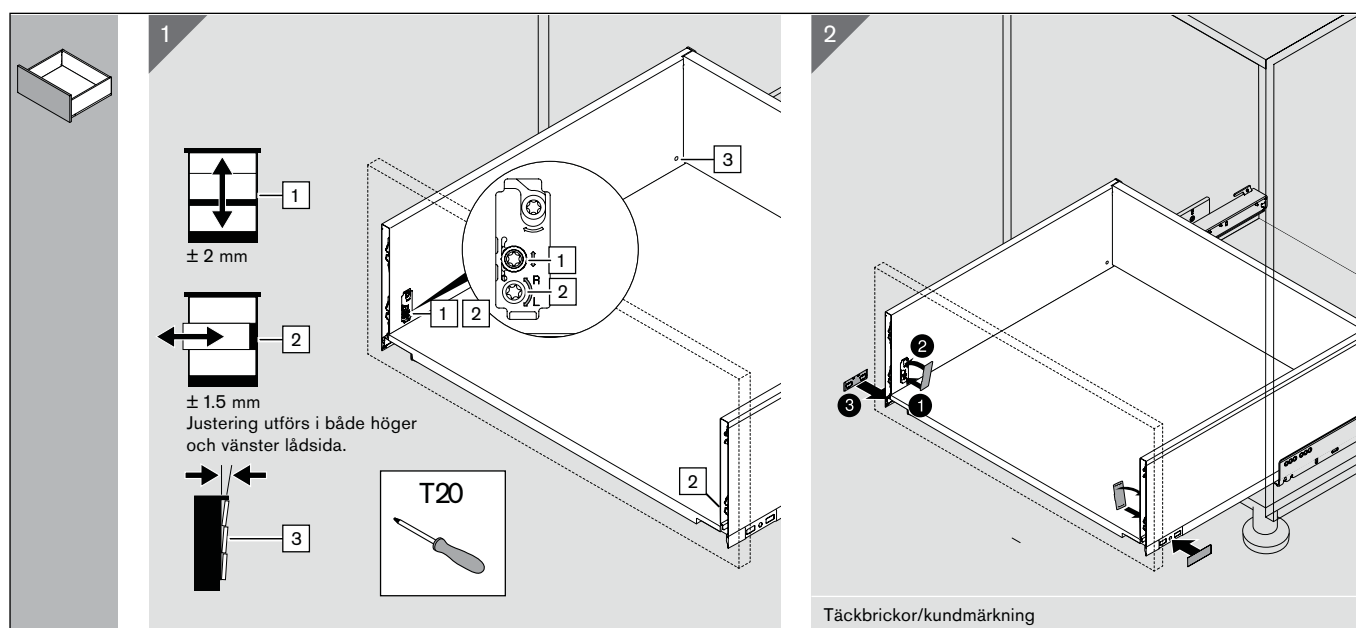


HÖJD 124, 252 : 2 ST BOTTENSTÖD MONTERAS PÅ INSIDAN FRONT/LÅDBOTTEN

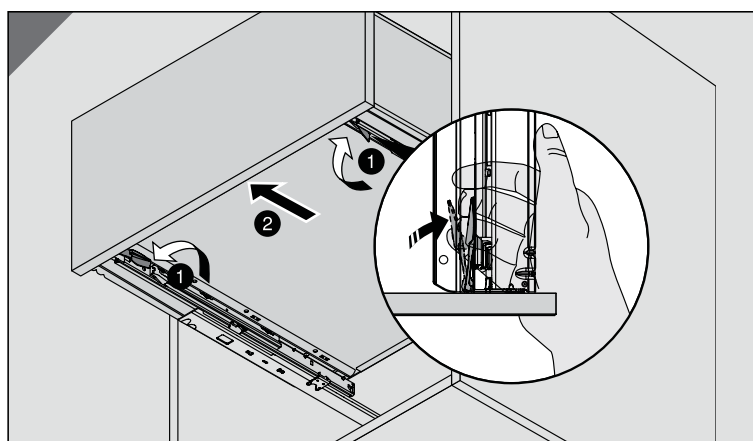
HÖJD 316 : 2 ST BOTTENSTÖD MONTERAS PÅ UNDERSIDAN FRONT/LÅDBOTTEN

OBS ! VIKTIGT ATT SKRUVEN MONT. I BOTTENSTÖDETS MITT

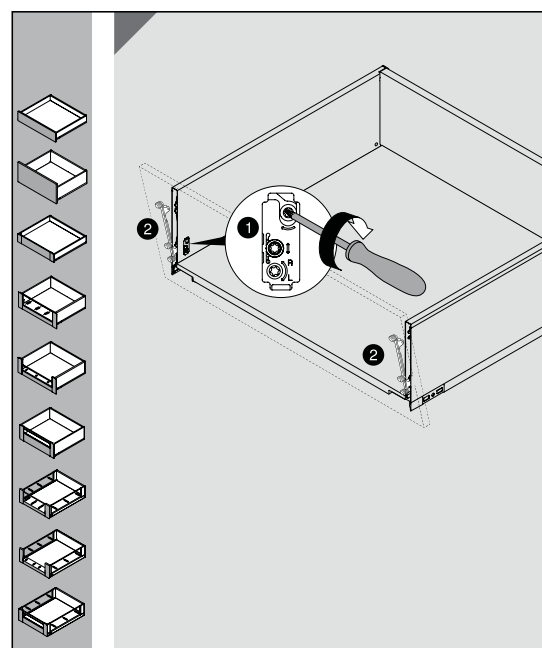
## JUSTERING AV LEGRABOX-LÅDOR



Justering av front, Legrabox-lådor



Demontering av front, Legrabox-lådor



## Vårt Svanenmärkta sortiment.

Ett kök som är inrett med Svanenmärkta produkter är inte bara ett omsorgsfullt val för miljön. Det är också ett smart val då köket klarar hårda funktions- och kvalitetskrav.

Merparten av Marbodals fronter är Svanenmärkta så även skåpstommar, vit stomme av MFC, dekortillbehör; dekorsidor, passbitar, socklar och takanslutningar i målat, MFC, Ek- och björkfanér. Ryggar och baldakiner i målad vit, MFC, Ek- och björkfanér. Beroende på tillval kan det finnas delar i ditt kök som inte är Svanenmärkta.





## NÄR DET TILL SLUT ÄR DAGS ATT BYTA UT SITT KÖK

Våra kök består av material som går att separera vid återvinning. Du kan i vissa fall behöva verktyg som hjälper dig att separera materialen. Innan du åker till återvinningsstationen bör du tänka på att det finns möjlighet att återanvända produkten i en annan miljö.

Väljer du att lämna materialet till återvinningsstationen bör du säkerställa vilka regler för återvinning som gäller i just din kommun. Generellt sorteras materialen enligt följande:

Köksdetalj	Sorteras som
Stommar	Trä
Gångjärn, skruvar, beslag	Metall
Knoppar/Handtag	Metall
Lådskenor	Metall
Kranar	Metall
Diskho i rostrfritt	Metall
Diskho i porslin	Sten/porslin
Diskho i komposit	Sten/porslin
Vattenlås	Plast
Stativ	Metall
Lådor	Metall och trä
Luckor/dekordetaljer i fanér/massivträ	Trä
Luckor/dekordetaljer i MDF	Trä
Luckor/dekordetaljer i melaminbelagd spånskiva (MFC)	Trä
Luckor & dekordetaljer i högtryckslaminat (HPL)	Trä
Bänkskiva i laminat	Trä
Bänkskiva i massivträ	Trä
Bänkskiva i kvartskomposit	Sten/porslin
Bänkskiva i rostrfritt	Metall och om möjligt särskilja trädetaljer
Bänkskiva i sten/kvartskomposit	Sten/porslin
Glashyllor/glas till vitrinluckor	Glas
Skåpsinredning i plast	Brännbart
Skåpsinredning i metall	Metall
Belysning	Elektronik/lysrör
Emballage av wellpapp	Wellpapp/kartong
Emballage av plast	Mjukplast
SJ-pall	Trä
Vitvaror	Elektronik/vitvaror

Vi är anslutna till Elkretsen och Förpacknings- och Tidnings-insamlingen. Vi är också ISO 9001- och ISO 14001-certifierade.

## 6.2 Dörrar och garderober

Dörrarna i och till din bostad är utformade för att vara funktionella och hållbara. På <https://www.jm.se/bostader/att-kopa-nytt/underhall-av-din-jm-bostad/> eller på din bostadsrättsförenings hemsida hittar du hur du rengör dina dörrar och smörjer gångjärnen vilket ska göras en gång om året. Garderobernas dörrar kan justeras vid behov genom att skruva vid gångjärnen. Följ din leverantörs anvisningar.

## 6.3 Fönster och fönsterbänkar

Dina fönster håller hög standard och är valda för att bevara ett bra och sunt inomhusklimat. Fönstren har bättre värmeisolerande egenskaper än genomsnittet på marknaden (Up-värde=  $0,9 \text{ W/m}^2\text{C}$ ) och sparar på så sätt energi.

### Kondens

Fönster med god isoleringsförmåga (lågt Up-värde) kan efter kalla nätter få kondens på ytterrutans utsida. Det beror på att fönstret isolerar så effektivt att nästan ingen värme tränger ut till det yttersta glaset. Under en klar och kall natt kan den yttre glasskivan kylas ner och när värmen återvänder kan glaset vara kallare än utomhusluften. Om det dessutom är hög luftfuktighet kan det sätta sig som kondens på glasrutan. Kondensen förekommer i regel under korta perioder på våren och hösten när temperaturskillnaden är stor mellan dag och natt. Kondensen bildas på natten och försvinner oftast på morgontimmarna så snart uteluften blir varmare.

### Persienner

Om du låter sätta in persienner i fönsterna, så ska dessa monteras på rumssidan av glaset, s.k. frihängande. Tänk på att mörka persienner kan bli mycket varma av solinstrålning, vilket gör att temperaturen på glaset kan bli så hög att sprickor i glaset uppstår. Sätt därför endast ljusa persienner på rumssidan av glaset (ej mellan), s.k. frihängande.

JM lämnar inga garantier på fönster och glas där persienner eftermonteras mellan glaset eller vid persienner av mörk kulör. Var uppmärksam på att fönstrets energi- och ljudklassning kan försämrats genom felaktig håltagning i fönsterbågen.

### Rengöring och underhåll

Fönsterglaset måste rengöras och fönstrets gångjärn behöver smörjas regelbundet. Följ anvisningarna från din fönsterleverantör.

*Se skötselanvisning på nästa sida*



# Skötselråd



**SVENSKA FÖNSTER**

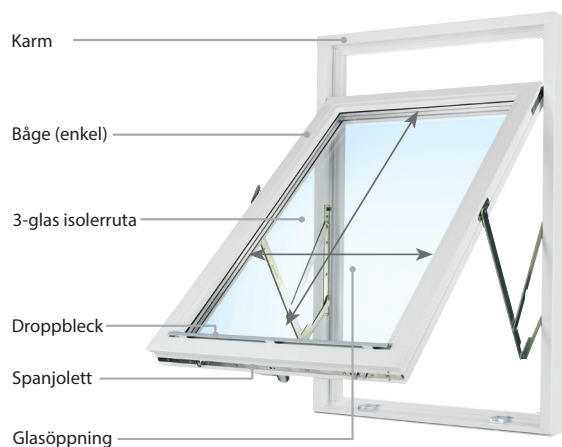


# Nya fönster

Här får du hjälp med skötselråd och enklare justeringar av dina fönster. Du kan också ta del av användbara funktioner och handgrepp som du har nytta av. Hanterar du dina fönster på rätt sätt så lever de längre.

Våra träfönster med aluminiumbeklädd utsida kräver minimalt med underhåll och skötsel för att få ett långt liv. Rena träfönster kräver något mer underhåll.

Lycka till hälsar vi på Svenska Fönster.



# Innehåll

## Handhavande

Vridfönster .....	4
Inåtgående fönster .....	5
Sideswing fönster .....	6
Fönsterdörrar .....	6
Tillbehör.....	7

## Underhållning och målning

Rengöring av glas .....	9
Underhåll och målning .....	9
Underhåll av fabriklaserade fönster .....	9
Underhåll av täckmålade fönster .....	9
Målning av ej fabriksmålade fönster .....	10
Rengöring .....	10

## Justering och felsökning

Justering och underhåll av vridfönsterbeslag.....	11
Justering och underhåll av beslag till Sideswingfönster .....	11
Justering av inåtgående fönster med bultgångjärn.....	11
Justering, generellt.....	11
Justering och underhåll av beslag till inåtgående fönster med 2-vägsfunktion .....	12
Smörjning av spanjoletter och andra låsmekanismer.....	13
Felsökning .....	13

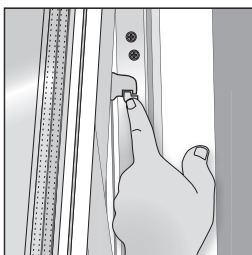
# Handhavande

## Vridfönster

### Vädringsspärr

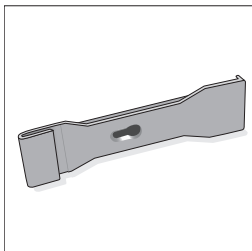
Vridfönster är försedda med en vädringsspärr. När du vill vända fönstret trycker du in och håller spärren inne. Skjut sedan bågen utåt.

För att putsa utsidan av glaset, fortsätt att skjuta fönsterbågen runt så att spärren låses i omvänt läge, det så kallade "tvättläget".



### Tvättlägesspärr (Beställningsvara, artikelnr. VSB05)

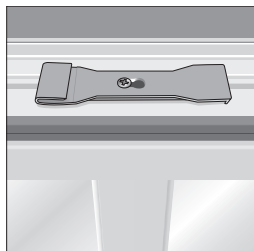
Används när du har problem att låsa bågen i tvättläget med den spärr som finns inbyggd i vridbeslaget. Placera tvättlägesspärren så långt ner på beslaget som möjligt. Observera att spärren endast får användas när du ska putsa fönstrets utsida. Belastningen av spärren vid putsning får inte överstiga 20 kg.



Tvättlägesspärr ib19-0042.



Placeras enligt bild och förs neråt.



Kan förvaras i spåret på överstycket med hjälp av att en skruv fästs i bågen.

## Inåtgående fönster med 2-vägsfunktion



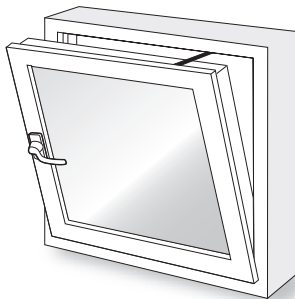
För att öppna fönsterbågen, tryck ihop båda knapparna på handtagsspärren och vrid därefter handtaget.



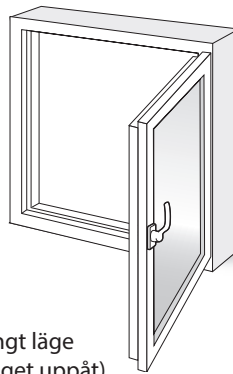
2-vägsfunktionen innebär att Du kan ha fönstret i ett praktiskt vädringsläge (se figur 1 nedan) utan att blomkrukor och annat behöver flyttas från fönsterbänken. Handtaget står då i vågrätt läge.



Vill du öppna fönstret sidohängt för t ex rengöring fortsätter du bara handtagsrörelsen rakt uppåt enligt bilden ovan. (Se även figur 2 nedan)



Figur 1:  
Vädringsläge  
(handtaget vågrätt)



Figur 2:  
Sidohängt läge  
(handtaget uppåt)

Tänk på att trycka tillbaka fönsterbågen i stängt läge när Du skiftar läge mellan vädrings- och sidohängt läge.



## Sideswing fönster

Sideswingfönster är försedda med en vädringsspärr. När du vill öppna/vända fönstret för du spärren åt sidan. Skjut sedan bågen utåt.



## Fönsterdörrar

Samtliga fönsterdörrar är försedda med en friktionsbroms upptill på dörrbladet. Genom handtagsröreslen kan dörr-bladet ställas upp i önskat ventilationsläge upp till 90 graders öppning (avvikelser kan förekomma). För att öppna dörrbladet ytterligare kan friktionsbromsen frikopplas i karmfästet. Lämna inte dörrbladet öppet i blåsigt väder.

Friktionsbromsen kan ge upphov till ett lätt skrapande ljud. För att erhålla korrekt funktion ska friktionsbromsen inte smörjas.

### Objekt kopplad utåtgående fönsterdörr:

Öppna genom att vrida handtaget uppåt.  
Efter fönsterputsning mellan dörrbågarna måste Du passa in inre och yttre dörrhandtag innan bågarna stängs.

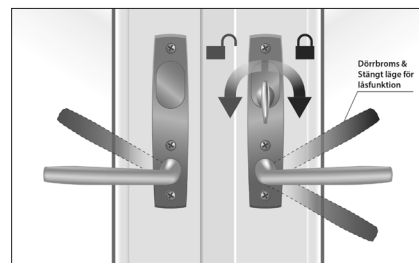
### Objekt Inåtgående fönsterdörr:

Öppna genom att frigöra handtagsspärren och vrida handtaget uppåt.

### 3-glas utåtgående fönsterdörr:

Öppna genom att trycka handtaget nedåt.  
För att låsa dörren lyfter Du handtaget uppåt.  
Vredet/nyckeln vrids då enligt figuren till höger.  
Dörren är nu låst och handtaget spärrat.  
För att öppna dörren måste vredet/nyckeln först vridas enligt figuren. Handtaget kan nu tryckas nedåt för att öppna dörren.

På pardörrar kan den passiva dörren bara öppnas när den aktiva dörren har öppnats.



Handtag till 3-glas utåtgående fönsterdörr.

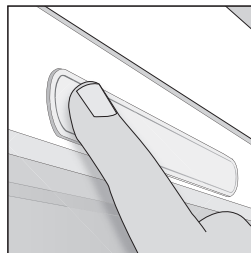
## Tillbehör

### Spaltventiler

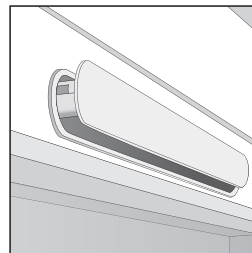
Om fönstret är försett med en spaltventil, tänk på att spaltventiler normalt alltid ska stå öppna för tilluft till bostaden.

### Klickventil

Klickventilen är helt infälld i karmen. Levereras monterad från fabrik.



Tryck i änden  
för att öppna ventilen

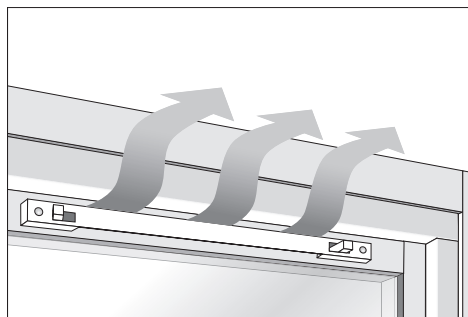


Öppen ventil

### Traditionell spaltventil

Ventilen kan stängas genom att trycka de två reglagen in mot mitten.

Rengöring av traditionell spaltventil görs genom att skruva loss de två fästskruvarna och ta loss den invändiga ventilen. Dammsug ventilen och eventuellt filter. Torka rent ventilens insida och dammsug/torka rent ventilationsspalten i fönstret. Montera tillbaka eventuellt filter och ventilen.



Ventilen kan vändas nedåt vid behov.

### Rengöring:

Dammsug spalten med ventilen i öppet läge.

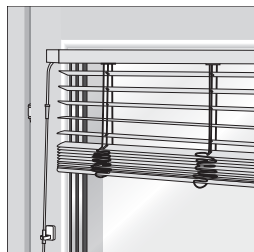
forts. Tillbehör

## Persienner



### Frihängande persienn INTU.

Lamellerna hissas upp och ner genom att dra i nedre bottenprofilen. Lamellerna vinklas till önskat läge genom att föra reglaget till höger eller vänster.



### Frihängande persienn BASIC.

Persiennen brukas på traditionellt sätt.



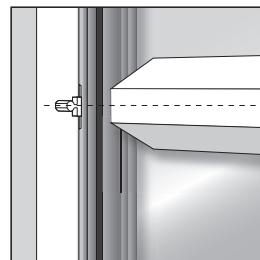
### Mellanglaspersienn ROULETTE.

Persiennen brukas på traditionellt sätt.

Rengöring av persienner ska alltid göras med lamellerna nerfällda. Använd en lätt fuktig trasa och mildt diskmedel. Det är viktigt att persiennlamellerna får torka ordentligt i nerfällt läge innan persiennen åter hissas upp.

## Spröjs

Utanpåliggande spröjsar är löstagbara för att hela glasytan ska kunna putsas. För att demontera utvändiga spröjsar, ta tag i spröjspinnens ände och dra lätt utåt. Var noga med att positionera spröjsen rätt vid återmontering.



# Underhåll och målning

## Rengöring av glas

Vid kraftig nedsmutsning behöver produkten och glaset skyddas under byggtiden. Den nedsmutsning som uppstår på glaset ska kunna rengöras utan att använda hårda verktyg.

Använd rikligt med vatten för att spola av glaset innan glaset rengörs. Vi rekommenderar rengöring med vatten och små mängder med handdiskmedel. Glas ska rengöras med mjuka verktyg såsom gummiskrapor eller tygtrasor. Använd inte starka eller aggressiva rengöringsmedel då detta kan påverka vår miljövänliga ytbehandling. Klisterlappar på glasytan tas bort genom att först blötas upp i några minuter. En klickskrapa kan användas men då med försiktighet och endast på små ytor. Försäkra dig om att rakbladet inte har några skador och se till att bladets vinkel mot glaset inte överstiger 30 grader.

Stålskrapor ska inte användas för rengöring av glas. Stålvverktyg riskerar att repa glasets yta. Glasytan på härdade säkerhetsglas är känsligare och kan lättare repas vid ovarsam rengöring. Läs mer i de skötselanvisningar som medföljer produkten.

### **Tänk på att:**

Glas är ett skört material, men rätt inmonterat tål glaset i våra produkter en hel del påfrestningar. Om isolerglasets utsätts för snabba temperaturväxlingar kan detta orsaka termiska spänningar i glaset. Isolerglas kan absorbera så mycket värme att spänningarna får glaset att spricka på ett karakteristiskt sätt. Något som kan orsaka snabba temperaturväxlingar som därför ska undvikas är t ex mörka persienner och gardiner. Likaså om fönstren monteras där det förekommer kraftiga slagskuggor. Skador som uppstår på grund av ovanstående ersätts inte av Svenska Fönster. Skador på glas orsakade av egen monterad solskyddsfilm eller annat som klistrats på glaset ersätts inte av Svenska Fönster.

## Rengöring av speciella glas

Energibelagda glas i den yttre fönsterbågen. (Vid U-värden på 1,0 eller lägre.)

### **Allmän information:**

Energiglas som enkelglas i den yttre fönsterbågen har en tunn pyrolytisk beläggning på glasets ena yta. Den hårda och hållbara lågemmissiva (LE) beläggningen resulterar i en förbättrad termisk isolering jämfört med vanligt glas. LE-beläggningen har en väldigt tunn, hård ytstruktur som känns något sträv om man drar med fingret på glaset. Rengöring av den belagda ytan kan behöva utföras något annorlunda jämfört med vanligt glas. Den belagda glasytan sitter normalt på det yttre glasets yta vänd in mot rummet.

### **Putsinstruktion:**

1. Blanda några droppar diskmedel i ljummet vatten, YES är inte lämpligt då den är aningen fet.
  2. Applicera rikligt av blandningen på fönsterrutan med en väl genomfuktad svamp eller trasa för att avlägsna smutsen.
  3. Avlägsna blandningen från glasytan med en gummiskrapa och torka endast bort vattenresterna på sidorna och nertill med en trasa.
  4. Låt ytan torka. Återstående fukt förångas snabbt och resulterar i en ren glasyta utan ränder.
- Använd inte trasa för att torka glasytan torr, det kan ge upphov till "flammighet". Var varsam med gummiskrapan så att eventuella metalldelar inte skrapar mot glaset. Om fullgott resultat inte uppnås, byt diskmedlet mot ättika, blanda en del ättika med tio delar rent vatten.

### **Punktrensning vid hårt sittande fläckar, typ fett, olja, tejprester eller dylikt:**

1. Gör rent glaset enligt den generella putsinstruktionen.
2. Applicera en liten mängd aceton (rengöringssprit) på en ren våt trasa.
3. Gnugga in medlet på smutsfläcken.
4. Avlägsna smutsen med hjälp av en torr ren luddfri trasa.
5. Avsluta rengöringen enligt den generella putsinstruktionen.

## Underhåll & Målning

Dessa föreskrifter skall finnas tillgängliga för den som monterar fönstret och för fastighetsägare eller förvaltare. Täckmålade och laserade fönster/dörrar ska kontrolleras årligen. Finns det blåsor, sprickor, flagning eller om färgen har skadats på annat sätt, ska underhållsmålning utföras omgående.

Beroende på fönstrets/dörrens placering i huskroppen, klimatiska förhållanden, solläge etc påverkas ytbehandlingen olika. Ett fönster/dörr placerat i söderläge fordrar tätare underhåll än fönster/dörr i norrläge. Mörkare kulörer absorberar mer värme och fordrar tätare kontroller. Ytbehandla ej vid regn eller om träet i fönstret/dörren är fuktigt. Ytbehandla när temperaturen överstiger 10 plusgrader.

## *forts.* Underhåll och målning

### **Underhåll av fabrikslaserade fönster.**

Fönster behöver underhåll. Det är speciellt viktigt att du kontrollerar bågbottenstycket och karmbottenstycket. Lasyr som flagnat måste alltid slipas ned och ersättas med ny. Underhållslasering behövs när ytan blivit matt, grånad eller blekt.

#### **Så här underhållslaserar Du:**

- Tvätta ytan med målartvätt, som hanteras enligt leverantörens rekommendation.
- Putsa med fint sandpapper, skrapa bort kåda som kan ha trängt ut.
- Eventuellt putsdamm borstas bort.
- Laga eventuella springor i hörnsammanfogningen eller fönsterblecket med plastisk tätmassa.
- Laga eventuella kittskador med plastiskt kitt eller fogmassa.
- Stryk lasyr avsedd för utomhusbruk, som hanteras enligt leverantörens rekommendation för slutbehandling.

### **Underhåll av täckmålade fönster från fabrik.**

Fönster behöver underhåll, speciellt viktigt är kontroller av karmbottenstycket och bågbottenstycket. Bättringsmålning måste göras om det finns blåsor i färgen, om färgen är matt eller om det finns sprickor i färgen.

#### **Så här underhållsmålar Du:**

- Tvätta ytan med målartvätt, som hanteras enligt leverantörens rekommendation.
- Slipa bort sprucken och löst sittande färg, skrapa bort kåda som kan ha trängt ut. Eventuellt putsdamm borstas bort.
- Laga eventuella springor i hörnsammanfogningen eller fönsterblecket med plastisk tätmassa.
- Laga eventuella kittskador med plastiskt kitt eller fogmassa.
- Grundmåla trärena ytor med en grundfärg av alkydoljetyp för utomhusbruk, som hanteras enligt leverantörens rekommendation.
- Måla två gånger med akrylat- eller alkydoljetäckfärg för utomhusbruk, följ leverantörens rekommendation.

### **Målning/lasering av ej fabriksmålade fönster**

Fönstren är grundbehandlade en gång på fabrik. Fönstret skall ytbehandlas före montage av påsalningar och fönsterfoder. Tätningslister mellan båge och karm får ej målas, ej heller tätningsband vid isolerrutor. Rengör omedelbart om det kommer färg på dessa. Skador på tätningslister kan medföra fönsterdrag och imbildning mellan fönstren. Inga beslag, spanjoletter och fönsterbromsar med undantag av gångjärn, får målas. Fönstren får ej stängas förrän färgen är helt torr. Typskylten får ej avlägsnas eller målas över. Modernt fönsterkitt har ofta inget behov av ytbehandling, målning.

### **Rengöring**

Slipa lätt med fint sandpapper i träs längdriktning. Borsta av löst sittande smuts och damm.

#### **Lasering**

- Stryk en gång med lasyrfärg av alkydtyp i önskad kulör.
- När färgen torkat görs på utsida en andra strykning med en färglös lasyr avsedd för slutbehandling. Nu skall även karmfalsar och ytor mellan bågarna strykas.
- Invändiga ytor lackas med blank eller matt lack, slipa lätt med tunt sandpapper mellan strykningarna.

#### **Täckmålning utvändigt**

- Skall du ha fönstret i en ljus kulör behövs en extra grundmålning med utvändig grundfärg av alkydoljetyp.
- Färdigstryk utvändiga ytor, karmfalsar och mellan bågarna två gånger med akrylateller alkydoljefärg.
- Karmbottenstycken och bågbottenstycken skall strykas en extra gång.
- Täckmålning invändigt
- Stryk en gång med slipstrykningsfärg.
- Slipa med sandpapper, spackla, slipa då spacklet torkat.
- Färdigmåla med akrylatfärg för inomhusbruk.
- Stryk två gånger med en lätt slipning mellan strykningarna.

Ytbehandling får ej utföras i regn eller om fönstret är fuktigt.

### **Impregnering**

Allt trä genomgår en skyddsbehandling som motverkar röta och blånad.

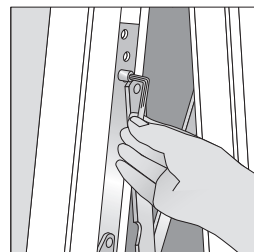
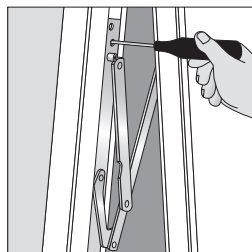
# Justering och felsökning

## Justering och underhåll av vridfönsterbeslag

Om fönsterbågen kärvar vid öppning eller stängning kan vridbeslaget i sidorna justeras.

Börja med att lossa fästskruvarna till vridbeslaget i fönsterkarmen 3-5 mm. Justera sedan fönsterbågens höjd genom att vrida insexskruven. Dra sedan fast vridbeslaget igen.

Vridfönstrens beslag behöver smörjas i de rörliga delarna för att funktionen ska säkerställas i många år. Smörj glidskenan i sidorna med vaselin årligen. Smörj beslagens rörliga delar vid nitarna med smörjolja.



## Justering och underhåll av beslag till Sideswingfönster

Beslagen till Sideswingfönster är fabriksinställda men kan justeras 1mm åt både höger och vänster.

*Bottenstycket:*

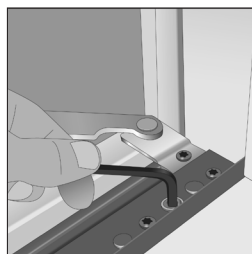
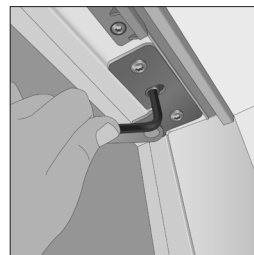
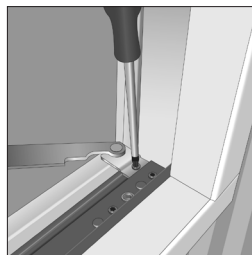
1. Släpp på den yttre skruven ca två varv innan justering.
2. Använd en insexnyckel för att skruva skruven med eller motsols. Skruven snurrar ett kvarts varv åt vardera håll innan den vänder tillbaka.

*Överstycket:*

3. Släpp på de två skruvarna på sidorna och justera beslaget med en insexnyckel lika som beslaget på bottenstycket.
4. Dra åt de lossade skruvarna och kontrollera funktionen eller springorna som justerats.

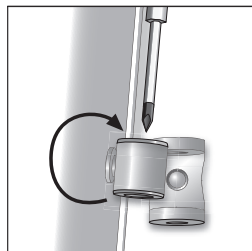
Vid behov upprepa steg 1-3.

Beslagen till Sideswingfönster behöver smörjas i de rörliga delarna för att funktionen ska säkerställas i många år. Smörj glidskenan upptill och nertill med vaselin årligen. Smörj beslagens rörliga delar vid nitarna med smörjolja.



## Justering av inåtgående fönster med bultgångjärn

Inåtgående fönster med bultgångjärn kan justeras i sidled/diagonalt genom att vrida på bultgångjärnet.



## Justering, generellt

Inga gångjärn får justeras genom att "bryta" på gångjärnen. (Justeringar utöver vad som beskrivs i denna broschyr ska utföras av en fackman.)

## Justering och underhåll av beslag till inåtgående fönster med 2-vägsfunktion

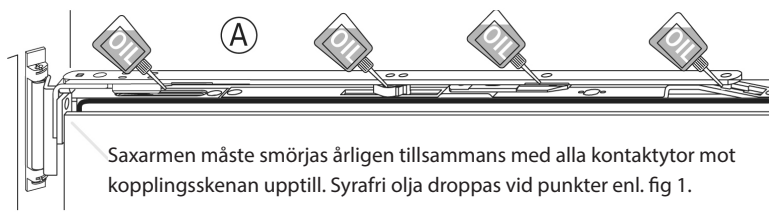


Fig. 1

Låsbeslagets ingående delar skall kontrolleras regelbundet för att försäkra sig om ett långvarigt brukande.

Följande underhåll skall utföras årligen:

- Alla rörliga delar samt alla slitytor på beslaget skall påföras fett. Använd enbart rengörings-/ underhållsmedel som inte påverkar korrosionsskyddet på beslagsdelarna.
- När någon form av ytbehandling som målning av fönster/fönsterdörr skall utföras, var noga med att skydda samtliga beslagsdelar.
- Karmfäste och spanjolett måste smörjas årligen. Vid behov, tag bort kåpan till karmfästet och för på en droppe olja. Ytterligare ställen där olja skall påföras (se fig. 2) är vid låskolvarna över och under låshuset (se fig. 3).

Justeringsarbeten på beslaget (speciellt runt gångjärnsdelarna och saxarmen), utbyte av beslagsdelar samt ur- och ihängning av fönsterbågen skall utföras av en fackman.

Beslagsdelarna måste inoljas en gång per år. Använd vaselin samt annat passande fett på kontaktytorna (se fig. 4,5,6). Glidytan på låskolvarna (D) måste inoljas med en syrafri olja.

Beslaget illustrerat på bilden behöver inte vara identiskt med vad som är monterat i fönstret.

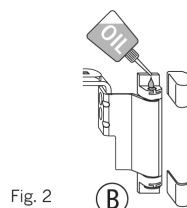


Fig. 2

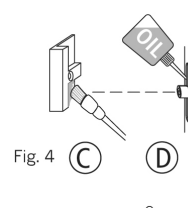


Fig. 4

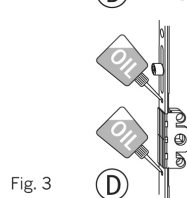


Fig. 3

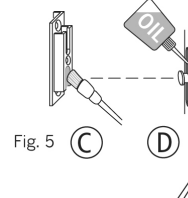


Fig. 5

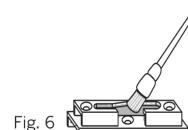
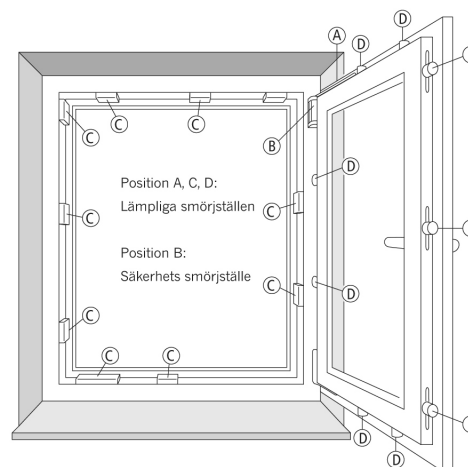


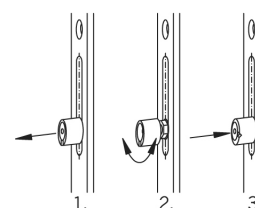
Fig. 6



### Inställning av stängningskraften.

Stängningskraften/tätheten på fönstret kan enkelt regleras manuellt genom inställning av de excentriska låskolvarna (D). Antalet låspunkter varierar med storlek på fönstret. Reglering av stängningskraften mellan båge & karm görs genom manuell vridning av excentriska låskolvar.

1. Drag ut
2. Ställ in önskat läge.  $\pm 0,8\text{mm}$
3. Låt kolven fjädra tillbaka



## Smörjning av spanjoletter och andra låsmekanismer

Fönster och fönsterdörrar öppnas/stängs normalt med en spanjolettlåsning. Spanjoletten behöver årligen underhållas med smörjning för att behålla sin funktion enligt tillverkarens rekommendationer:

**Spanjolett** - ett stängningsbeslag, med låsbart eller icke låsbart låshus, avsett för i första hand fönster och fönsterdörr. Kan fås med mikrobrytare (ett magnetlås som indikerar om produkten öppnats av någon otillbörlig).

**Flerpunktslås** - ett lås- och stängningsbeslag, med låsbart låshus (med regel och fallkolv), avsett för ytterdörr och fönsterdörr. Kan fås med mikromikrobrytare (ett magnetlås som indikerar om produkten öppnats av någon otillbörlig).

### Konstruktion

- a. Låshus till spanjolett, ej låsbart
- b. Låshus till spanjolett, låsbart
- c. Låshus till flerpunktslås
- d. Kantskena
- e. Kolvstång, liggande
- f. Kolvstång, stående
- g. Sidkolv typ fallkolv
- h. Sidkolv typ regelkolv
- i. Sidkolv typ kilkolv
- j. Sidkolv typ svampkolv
- k. Sidkolv typ hakkolv
- l. Ändkolv typ gripkolv
- m. Ändkolv typ kilkolv
- n. Överföring för infälld broms

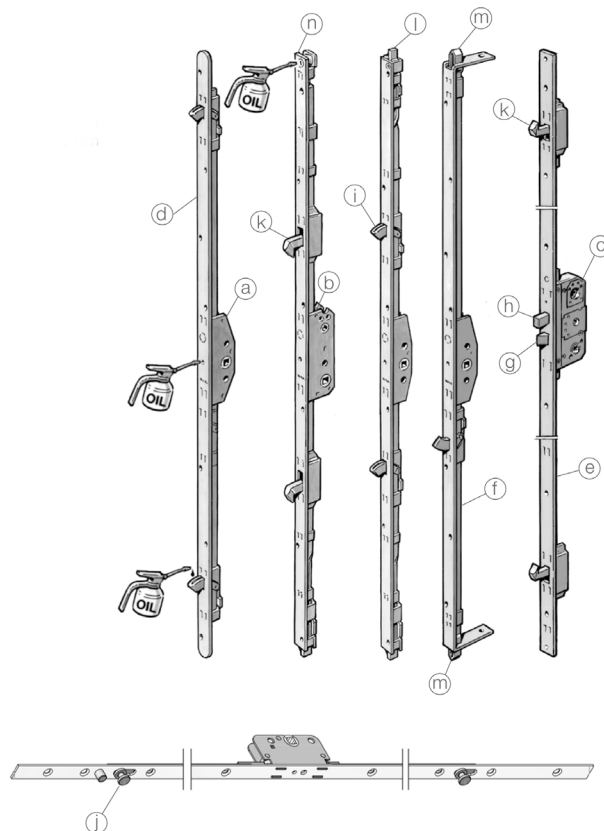
### Skötsel och underhåll

Spanjoletter och flerpunktslås är smorda och dess funktion är kontrollerad vid leverans. För att bibehålla en god funktion, samt öka produktens livslängd, skall låshus, kolvar och bromsöverföring smörjas med några droppar olja 1-2 gånger per år.

Lämpligt smörjmedel för spanjoletter och gångjärn är ASSA låsspray, även godkänt för låscylindrar.

### Felsökning

Felsökning och tips om justeringar kan fås på vår hemsida [www.svenskafonster.se](http://www.svenskafonster.se)







**Traryd**fönster

En del av **SVENSKA FÖNSTER**

**Fönsterbänkar av natursten**

För regelbundet underhåll räcker det att du torkar av ytan med en fuktig trasa. Observera att ytan som ofta är polerad är känslig mot sura vätskor. Det är därför viktigt att torka upp vattenspill.

Utförliga skötsel- och underhållsanvisningar från din leverantör finns på följande sidor i detta avsnitt.

*Se skötselanvisning på nästa sida*

## INFORMATIONSBLAD: UNDERHÅLL OCH SKÖTSEL AV NATURSTEN (GOLVBELÄGGNING)

Det är lätt att underhålla natursten, oftast räcker det med att använda dammsugare eller en fuktig mopp.

Tänk på att natursten är en naturprodukt och därför inte tål många rengöringsmedel och andra kemiska produkter (t.ex. lösningsmedel). Det bästa är därför att bara använda en marseilletvål eller en neutral såpa/tvål.

### Inomhus:

Dammsug eller sopa ytan.

Våttorka med rent vatten.

Tvätta med vatten och sparsamt med såpa.

Våttorka igen med rent vatten.

Använd inga andra rengörings- eller lösningsmedel.

### Utomhus:

Sopa ytan.

Tvätta med en hård borste och rent vatten.

Använd inget rengörings- eller lösningsmedel men om det är nödvändigt kan klorin användas, torka sedan av golvet med vatten.

Ta bort metall och andra material som kan finnas på stenläggningen. Om de är av pulverliknande karaktär tar du bort dem med en mjuk borste och vatten.

Tänk på följande:

1. Under arbetets gång: Vattnen som finns i stenbeläggningen (i fogen och i resten av materialet) avdunstar mot ytan. Täck därför inte ytan med plast eller andra ogenomträngliga material som hindrar avdunstningen. Under den här fasen räcker det att begränsa rengöringen till att använda rent vatten (utan såpa/tvål).
2. Efter avslutat arbete: (inomhus – för utomhus se punkt 3.) Under några månader rengörs ytan bäst med ljummet vatten och lite **marseilletvål** eller en mild **neutral såpa/tvål utan rengöringsmedel**. Nästa steg är att tvätta med milt såpvatten för att skapa en skyddande hinna av tvål/såpa. För att såpvattnet ska kunna tränga in i stenen bör ytan inte sköljas. Torka bara bort

överflödigt vatten med en torr trasa. För att behålla skyddet på ytan bör den inte tvättas för ofta.

3. Normal användning: *Inomhus*, rengör vid behov. Oftast räcker det med att tvätta med vatten men använd ljummet vatten och marseilletvål om golvet är väldigt smutsigt. *Utomhus*, använd vatten, eller om det är behövs, vatten med mycket lite blekmedel. Skölj väl efteråt. *Under vintern* kan det vara bra att använda mattor för att hålla golvet rent. Kom ihåg att antifrysprodukter (t.ex. salt) kan skada stenen. Undvik *alltid*, rengörings- och lösningsmedel.

### RENGÖRING AV FLÄCKAR

Var extra försiktig i början eftersom stenen då är ganska porös. Efter hand bildas en hinna av tvål/såpa som utgör ett naturligt skydd och hindrar fläckar från att tränga in.

När olyckan är framme: fukta fläcken omedelbart med hett vatten. Försvinner den inte direkt är det mycket sannolikt att den bleks när den torkat eller att den försvinner efter att ha tvättats två, tre gånger.

Ett tips för de mest envisa fläckarna är att lägga en blöt trasa över området och stryka med ett strykjärn på medeltemperatur.

Fettfläckar kan vara svårare att få bort och bör därför behandlas snabbt och kan också kräva lite mer ihärdighet.

Om fläcken fortfarande är synlig kan produkterna i tabellen nedan användas, men endast när flera försök med hett vatten inte fungerar.

Inomhus är det viktigt att förbättra skyddet på det berörda området genom att upprepade gånger tvätta med såpvatten (för att återställa den skyddande hinnan)

Glöm inte att natursten kan skadas av de flesta rengöringsmedlen samt salter, syror och lösningsmedel.

Tabell 1 – produkter beroende på typ av fläck:

TYP AV FLÄCK	PRODUKT SOM KAN ANVÄNDAS
Kaffe, te	Ammoniak eller väteperoxid (utspädd)
Vax	Bensin (på ulltrassel)
Färg, färgpigment	Klorin
Kulspetspenna, färgpenna	Etylalkohol eller väteperoxid
Frukt	Aceton eller väteperoxid
Olja, fett	Bensin
Lack, hårsprej	Aceton
Latex- eller akrylfärg	Klorin
Rost	Oxalsyra- och etanollösning
Blod, gräs, vattenbaserat bläck	Ammoniak eller väteperoxid (utspädd)
Urin	Hypobromitlösning (farlig produkt – bör endast hanteras av fackman)
Vin	Etanol eller klorin

## 6.4 Lås, nycklar och posthantering

*Genom att sköta om låsen till din bostad kommer de att fungera under en lång tid. Rengör och smörj låscylindern två gånger om året, skötselanvisningar för låscylinder och nycklar finns på nästa sida från leverantören.*

### **Nycklar**

Kontrollera de nycklar som används ofta, de slits med tiden. Om du vill beställa fler nycklar till din bostad, kontakta den som är säkerhetsansvarig i din bostadsrättsförening för information om hur du går till väga. Det är viktigt att du visar kontraktet för bostaden och legitimation så att ingen obehörig får tillgång till nycklar.

### **Posthantering**

Posten levereras till din postbox i husets entré.

### **Tidningshållare**

Tidningen levereras till en tidningshållare utanför din dörr.

## 7. Yttre miljö

### 7.1 Fasaden

Den yttre miljön i ditt bostadsområde påverkas i stor utsträckning av utseendet på byggnadernas fasader. Förutom att vara en del av husets exteriör är fasaden också en viktig detalj i det klimatskal som skyddar ditt hus från yttre faktorer, såsom vatten och vind.

För att säkerställa en hög standard och rätt kvalitet arbetar vi med omfattande kvalitetssystem under byggtiden eftersom noggrannhet i utförandet är avgörande för att uppnå ett gott resultat. För att upprätthålla funktion och utseende är det av stor vikt att du som boende är varsam och inte skadar fasaden. Eftersom det är bostadsrättsföreningen som äger huset måste styrelsen godkänna all typ av håltagning (exempelvis för belysning, vädringsstång eller vägghängda blomkrukor) i fasaden.

#### **Putsad fasad**

Vi har många års god erfarenhet av putsade fasader. Fasaden har ett tätskikt som säkerställer att fukt inte kan tränga in i väggen, gör därför inte hål i putsen. Håltagning i fasaden måste alltid godkännas av styrelsen och utföras av en behörig person. Punkteras tätskiktet utan erforderlig tätning kan fuktskador uppstå.

#### **Tegelfasad**

Tegel är klassiskt fasadmateriäl med robust karaktär. Det fungerar som ett vind- och regnskydd för fasaden. Håltagning i fasaden måste alltid godkännas av styrelsen. Tänk på att det finns risk för att tegelstenen spricker vid borrning och att ett hål i en tegelfasad är svårt att laga på ett snyggt sätt.

#### **Träfasad**

Träpanel är ett traditionellt och beprövat fasadmateriäl, det är mjukt och skapar en varm känsla. Undvik att göra hål i fasaden efter som det kan försämra träpanelens goda egenskaper. Håltagning i fasaden måste alltid godkännas av styrelsen.

## 7.2 Balkong, uteplats och terrass

För att göra balkongen lite extra trevlig är det många som sätter sin personliga prägel på balkongen. Inred din balkong med eftertanke och var aktsam med husets fasad. Vill du sätta upp blomlådor så gör det på insidan av balkongräcket. Balkongräcke och glas rengörs med milt alkaliskt rengöringsmedel och vatten.

Om du har lägenhet i markplan ansvarar du själv för att sköta om växter och markbeläggning inom upplåtelseområdet, dvs. området som ingår i din bostadsrätt. Kontakta din styrelse om du har några frågor.

### Snö på balkong, uteplats och terrass

Balkongplattan, uteplats samt terrass ska hållas fri från snö och is en halvmeter ut från fasaden för att garantin ska gälla, tösalt får dock inte användas. Terrassen har en maxbelastning på 200kg/m<sup>2</sup>. Var uppmärksam på var du lägger snön så att du inte skadar människor, andra balkonger, uteplatser och terrasser eller belysningsstolpar på gården. Prata med din styrelse hur ni på bästa sätt ska sköta snöröjningen.

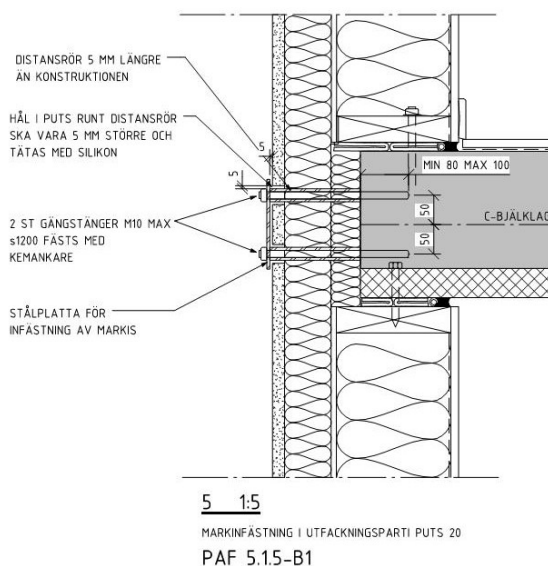
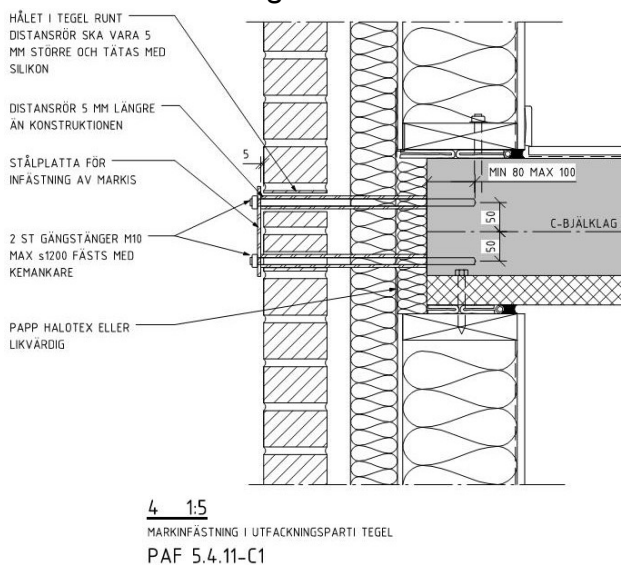
### Markiser

Om du vill sätta upp en markis ska den passa till huset och du behöver godkännande av bostadsrättsföreningens styrelse. Styrelsen har tillsammans med arkitekten tagit fram kulör och utformning på markiser i din förening.

Din styrelse har beslutat att följa arkitektens val av markiser och balkonginklädnad:

Fabrikat: Sandatext  
Färg: 407-926 (ljusgrå)

Tala med din styrelse som kan ge dig råd och anvisningar vart det är förberett för infästning av markisen. Anlita en behörig montör.



### Inglasning av balkong

För att få glasa in en balkong krävs bygglov från kommunen och godkännande från bostadsrättsföreningens styrelse.

## 8. Leverantörsregister

Här finns en förteckning över leverantörer till produkter i din bostad.  
En fullständig förteckning över de produkter som används vid byggandet  
av huset finns hos din styrelse.

Produkter	Leverantör
Badrumsinredning	Aspen <a href="http://www.aspenbad.se">www.aspenbad.se</a>
Balkonginglasning	Weland <a href="http://www.welandalumi.se">www.welandalumi.se</a>
Blandare	Tapwell <a href="http://www.tapwell.se">www.tapwell.se</a>
Duschväggar	Inr AB <a href="http://www.inr.se">www.inr.se</a>
Dörrar	Jeld-Wen <a href="http://www.jeld-wen.se">www.jeld-wen.se</a>
Golvbrunn	Purus Group <a href="http://www.purus.se">www.purus.se</a>
Fönster och balkongdörrar	SP Fönster <a href="http://www.spfonster.se">www.spfonster.se</a>
Fönsterbänkar	Luco Rochas <a href="http://www.lusorochas.com">www.lusorochas.com</a>
Kakel och klinkerplattor	Centro <a href="http://www.centro.se">www.centro.se</a>
Kökssnickerier och garderober	Marbodal <a href="http://www.marbodal.se">www.marbodal.se</a>
Låsservice	Certego AB <a href="http://certego.se/sv/site/certegose/">http://certego.se/sv/site/certegose/</a>
Parkettgolv	Kährs AB <a href="http://www.kahrs.com">www.kahrs.com</a>
Radiatorfilter	Sigarth <a href="http://www.sigarth.se">www.sigarth.se</a>
Skjutdörrsgarderober	Elfa Lumi <a href="http://www.elfa.com">www.elfa.com</a>
Spiskåpa	Franke Futurum AB <a href="http://www.franke.se">www.franke.se</a>
Vitvaror	BSH Home Appliances AB <a href="http://www.siemens-home.se">www.siemens-home.se</a> Miele AB <a href="http://www.miele.se">www.miele.se</a>



## 9. Felanmälan

### 9.1 Garantier och rutiner för felanmälan i din bostad

Du bor i en bostadsrättsförening som har entreprenadavtal med JM och genom avtalet har du garanti på material och arbete som utförts i din bostad. Garantin gäller under fem år på allt arbete och material som ingått i JM:s entreprenad utom på vitvaror, blandare/VS-armaturer, invändiga målningsarbeten och tapetseringar som har två års garanti. Garantitiden gäller från det startdatum som fastställts vid slutbesiktning. Vart du ska vända dig beror dels på vilket fel som uppstått och även hur lång tid som gått sedan tillträdet av lägenheten.

#### **År 1-2 (se även nästa sida)**

Fel som inte upptäckts på slutbesiktning ska anmälas inom sex månader från slutbesiktningsdatum. Funktionsfel, exempelvis en köksblandare som droppar, kan anmälas till JM Kundtjänst Bostad under garantitiden. Fel som gäller gemensamma ytor såsom innergården eller trappuppgång anmäls i första hand till styrelsen. Strax innan två år har passerat från garantitidens startdatum genomför JM en garantibesiktning av hela entreprenaden.”

#### **År 3-5**

Fel som täcks av garantin under denna period anmäls av medlemmarna till bostadsrättsföreningens styrelse. Styrelsen reklamerar vidare till JM.

#### **Allmänt**

Vid en reklamation tar JM ställning till om felet omfattas av garantin, eventuellt sker detta efter viss undersökning/utredning. Fel och skador som beror på bristande underhåll, felaktig skötsel, användning eller förslitning omfattas inte av garantin. Fel och skador som orsakats av yttre påverkan omfattas inte heller av garantiåtagandet. Exempelvis ingår inte normal justering av dörrar och fönster eller åtgärder enligt underhållsplan i garantiåtagandet. JM har rätt att avhjälpa fel på allt som ingått i entreprenaden. Innan bostadsrättsföreningen påbörjar reparationer av det som anses vara garantifel ska JM kontaktas i frågan.

## 9.2 Felanmälan år 1-2

### **Gemensamma ytor**

För gemensamma ytor såsom trappuppgången eller innergården sker felanmälan till styrelsen genom bostadsrättsföreningens hemsida eller genom epost till styrelsen.

### **Vitvaror**

Vid fel på vitvaror i bostaden kontakta din vitvaruleverantör direkt,

BSH Home Appliances AB på telefon 0771-11 22 77.

Miele AB på telefon 08-562 29 848

Uppge alltid vad felet är samt namn, adress, telefon, E-nr och FD-nummer (var du hittar dessa nummer för respektive produkt anges i bruksanvisningen).

### **TV, telefoni och dator**

Om du får problem med TV-, telefon- eller Internetanslutning se instruktion under avsnitt "TV, telefoni och dator". Du kan även ringa Telia support på telefonnummer 90 200.

### **Hiss**

Vid fel på hiss, kontakta KONE direkt på telefon 0771-50 00 00

### **Garageport**

Vid fel på garageport, kontakta UNA-portar, 08-18 60 03

### **Övrig felanmälan under kontorstid**

JM Kundtjänst Bostad

Tel. 020-731 731

E-mail: kundservice@jm.se

Öppettider: Mån-Fre 07.00-16.00

tom 2020-12-31

### **Akuta fel efter kontorstid**

Vid akuta fel efter kontorstid, dvs. efter 16.00 på vardagar samt helger, kontakta jouren på telefon **020-731 731**.

Detta bör undvikas och ska endast ske:

- Vid fel eller haveri där det finns risk för följdskador (exempelvis vid vattenläckage).
- Vid andra brådskande fall, exempelvis om värmeanläggningen inte fungerar vintertid.

**OBS!** Jourutryckning för icke akuta fel, debiteras den som anmält felet. Om du själv orsakat felet, t.ex. stopp i avloppet, blir du betalningsskyldig.